

ซึ่งจะป้องกันได้ถึง 3 โรค ได้แก่ โรคไข้เลือดออก โรคติดเชื้อไวรัสซิกา และโรคไข้ปวดข้อยุงลาย ด้วยความปรารถนาดี จาก โรงพยาบาลขุนหาญ

## โรงพยาบาลขุนหาญ จังหวัดศรีสะเกษ

ผู้ติดตาม 1 หมื่น คน • กำลังติดตาม 34 คน

ส่งข้อความ

กำลังติดตาม

ค้นหา

โพสต์ เกี่ยวกับ ช่องทาง Mentions ผู้ติดตาม **รูปภาพ** เพิ่มเติม ▾

### รูปภาพ

รูปภาพของ โรงพยาบาลขุนหาญ จังหวัดศรีสะเกษ รูปภาพที่มีแท็ก อัลบั้ม



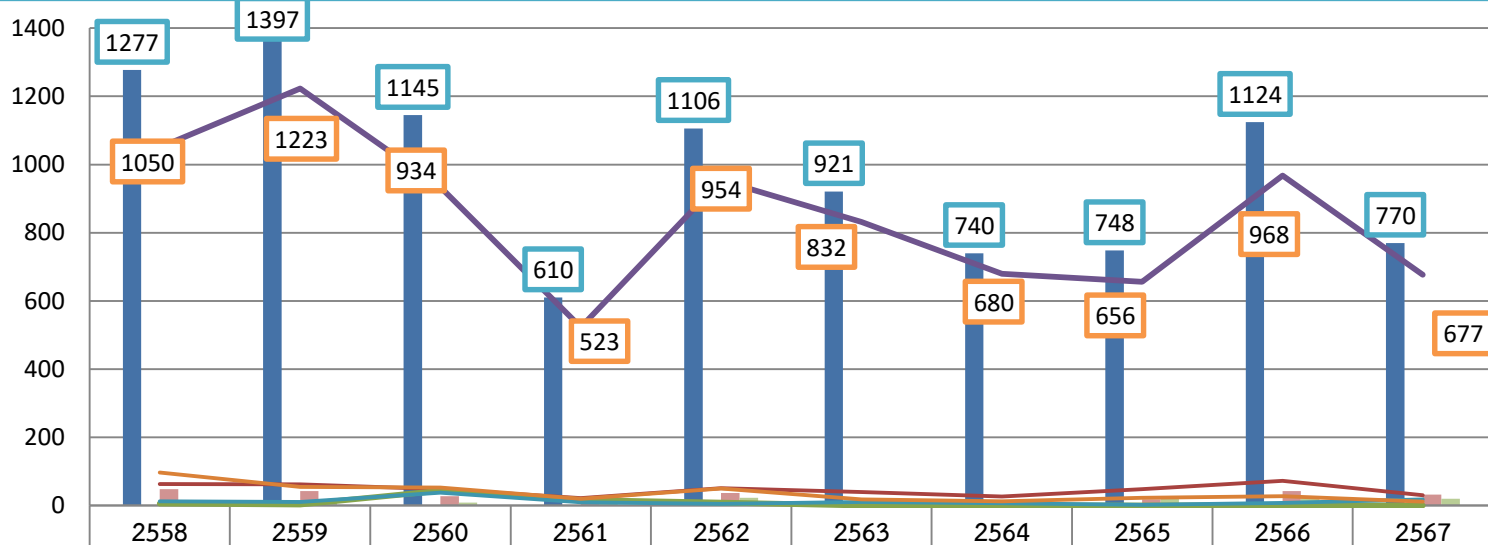


# การดำเนินงานป้องกันการบาดเจ็บและเสียชีวิต จากอุบัติเหตุทางถนน อำเภอขุนหาญ จังหวัดศรีสะเกษ



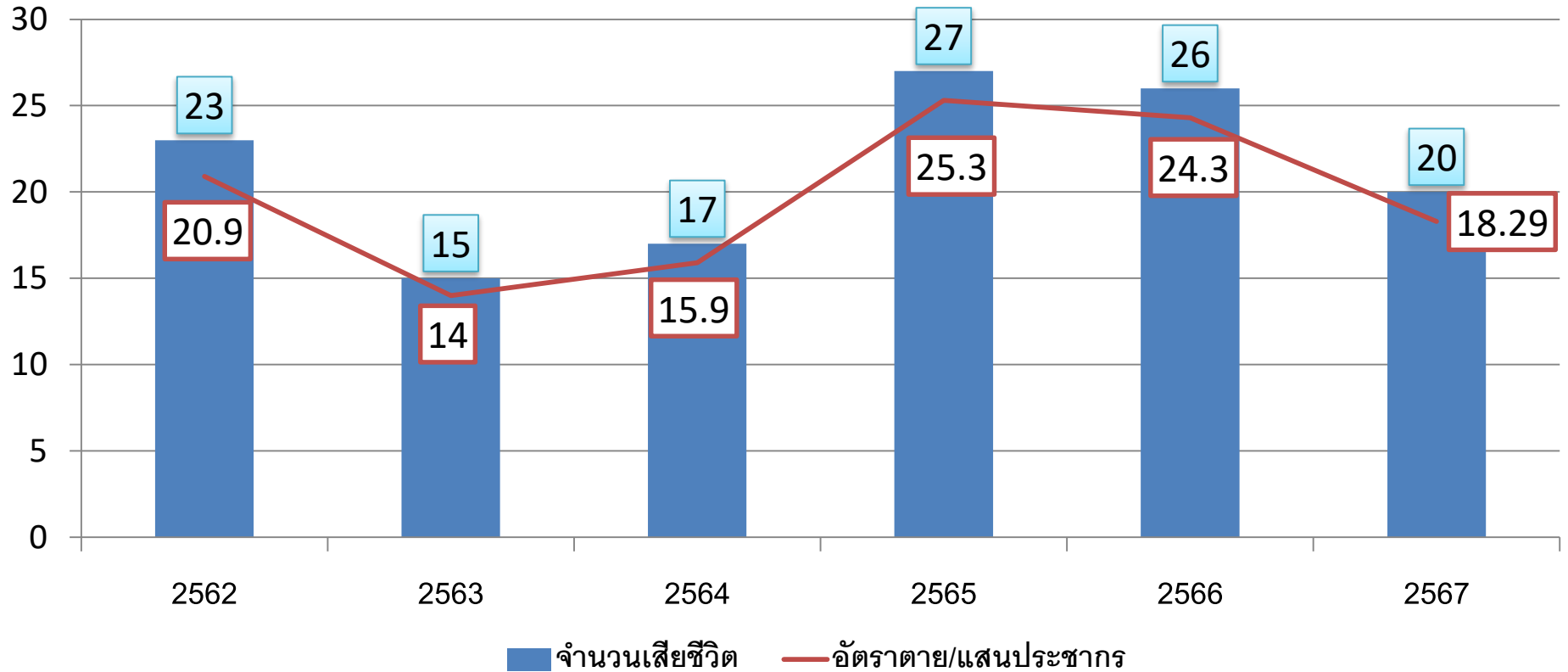
**สถานการณ์อุบัติเหตุจราจร  
ทางถนน  
พื้นที่อำเภอขุนหาญ**

# สถานการณ์ข้อมูลการเกิดอุบัติเหตุจราจรทาง ถนน อำเภอชนหล้า



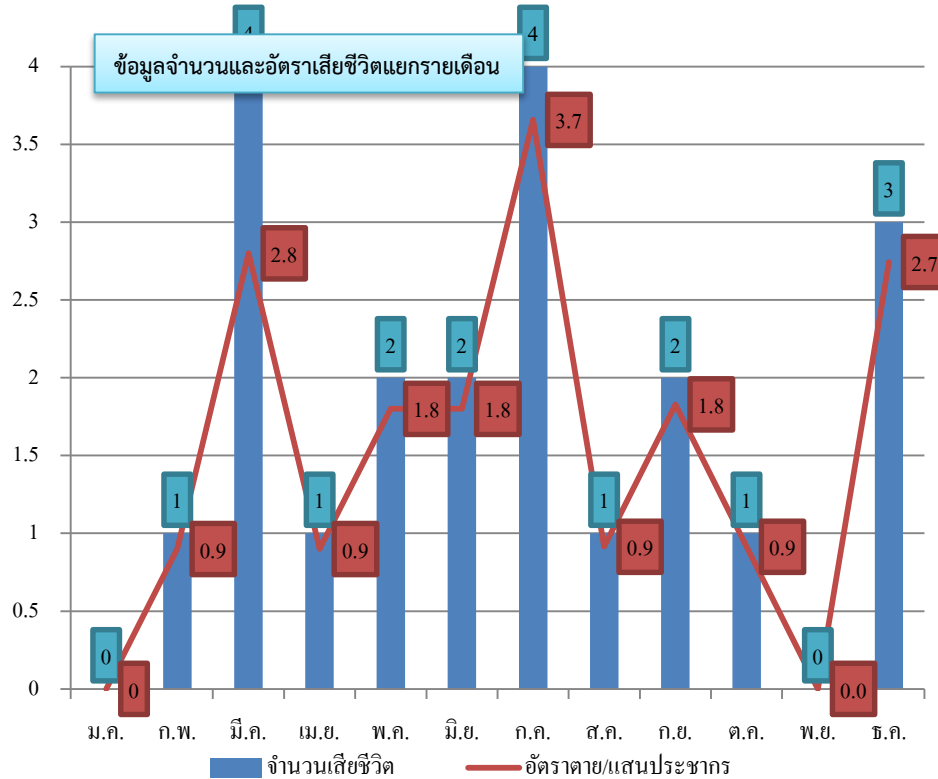
รวมทั้งหมดบาดเจ็บและเสียชีวิต	1277	1397	1145	610	1106	921	740	748	1124	770
รถอีแต๋น	0	0	0	0	0	0	0	1	3	1
อื่นๆ	48	43	28	19	37	20	13	18	43	32
จำนวนเสียชีวิต	12	14	9	15	23	15	17	27	26	20
รถยนต์ส่วนตัว	63	62	48	22	51	40	27	48	73	30
รถยนต์โดยสาร	6	3	44	16	9	0	0	0	1	0
รถสามล้อเครื่อง	13	11	38	10	5	11	7	2	8	18
รถจักรยาน	97	55	53	20	50	18	13	23	28	12
รถจักรยานยนต์	1050	1223	934	523	954	832	680	656	968	677

# เปรียบเทียบแนวโน้มอัตราการเสียชีวิตจากอุบัติเหตุทางถนน ปี 2562 - 2567



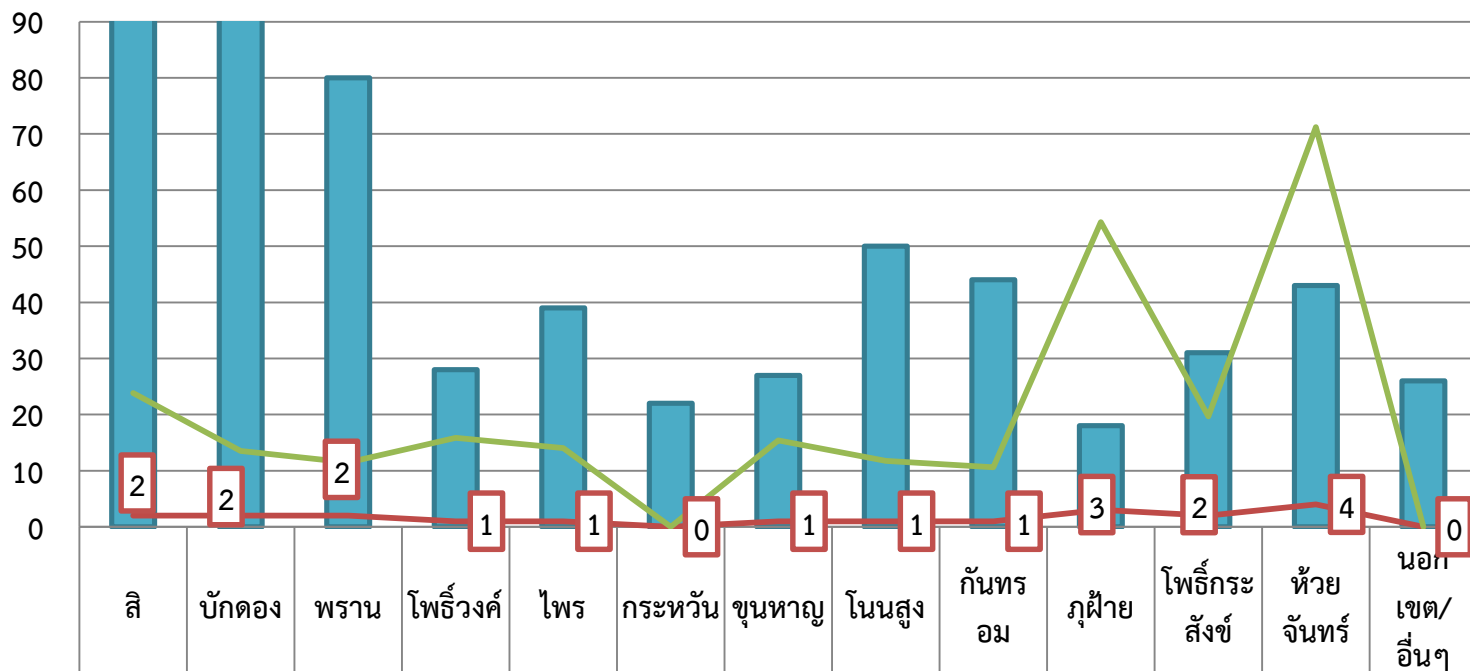
แหล่งข้อมูล : ข้อมูลอุบัติเหตุ 3 ฐาน บริษัทกลาง/ตำรวจ/สาธารณสุข




# ข้อมูลจำนวนและอัตราการเสียชีวิตจากอุบัติเหตุจราจร อ.ขุนหาญ จำแนกรายเดือน ปี2567



ประจำเดือน	บาดเจ็บ	บาดเจ็บ (Admit)	ส่งต่อ (refer)	เสียชีวิต
มกราคม	79	6	6	0
กุมภาพันธ์	60	4	8	1
มีนาคม	35	1	4	4
เมษายน	48	3	11	1
พฤษภาคม	65	3	15	2
มิถุนายน	72	4	11	2
กรกฎาคม	33	6	6	4
สิงหาคม	67	2	9	1
กันยายน	76	2	15	2
ตุลาคม	73	7	9	1
พฤศจิกายน	90	7	13	0
ธันวาคม				3
รวม	412	29	70	20

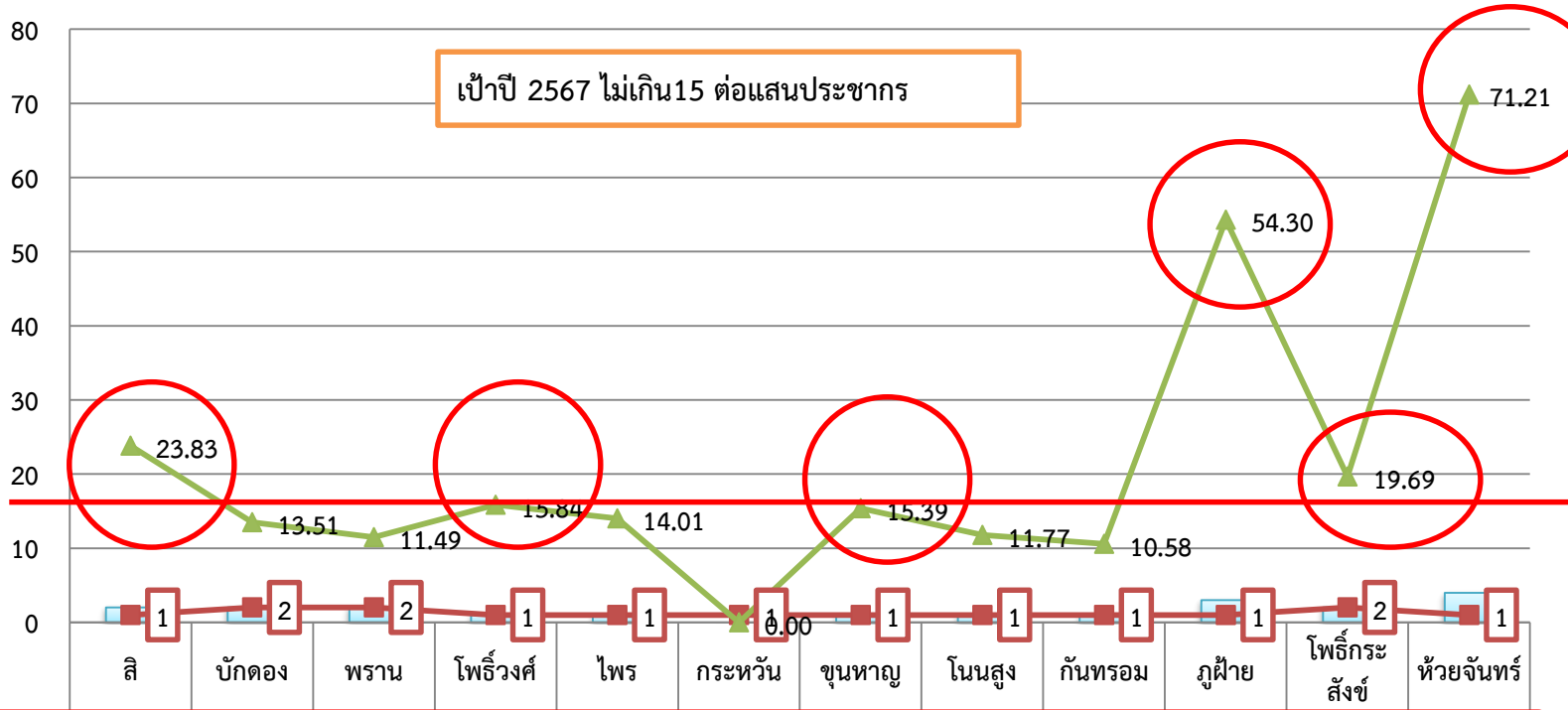
## แนวโน้มสถิติข้อมูลผู้บาดเจ็บ/เสียชีวิตจากอุบัติเหตุจราจรทางถนน ปี 2567 แยกรายตำบล



 จำนวนผู้บาดเจ็บ	253	95	80	28	39	22	27	50	44	18	31	43	26
 เสียชีวิต	2	2	2	1	1	0	1	1	1	3	2	4	0
 อัตราเสียชีวิต/แสนประชากร	23.82	13.51	11.49	15.84	14.01	0.00	15.39	11.77	10.58	54.30	19.69	71.21	0.00

แหล่งข้อมูล : ข้อมูลอุบัติเหตุ 3 ฐาน บริษัทกลาง/ตำรวจ/สาธารณสุข

# อัตราการเสียชีวิตจากอุบัติเหตุจราจรแยกรายตำบลปี 2567



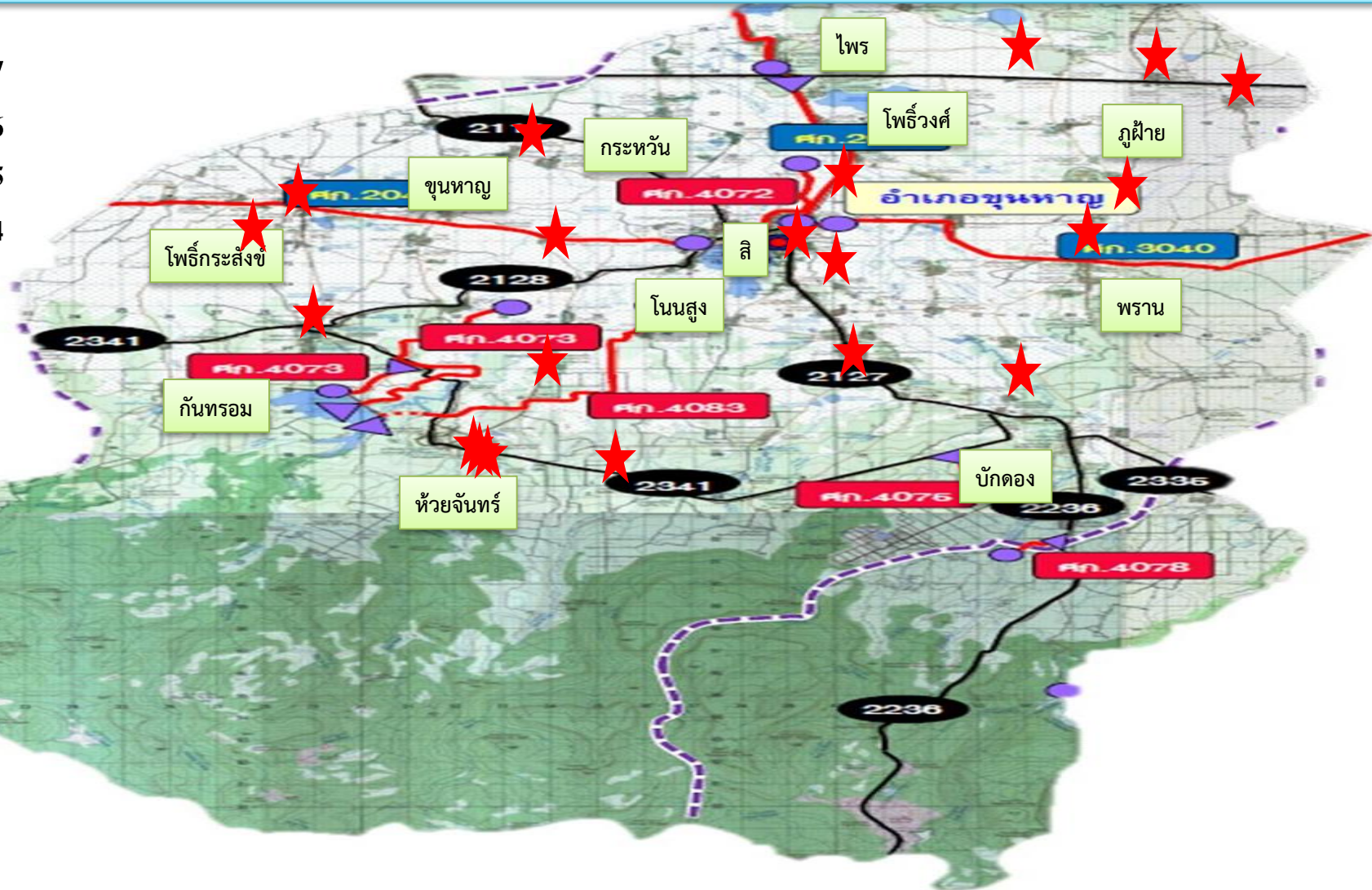
จำนวนเสียชีวิต	2	2	2	1	1	0	1	1	1	3	2	4
เสียชีวิตไม่เกิน	1	2	2	1	1	1	1	1	1	1	2	1
อัตราการตาย/แสนประชากร	23.83	13.51	11.49	15.84	14.01	0.00	15.39	11.77	10.58	54.30	19.69	71.21
จำนวนประชากร(*1000)	8.398	14.805	17.409	6.312	7.137	9.575	6.496	8.497	9.449	5.525	10.159	5.617

แหล่งข้อมูล : ข้อมูลอุบัติเหตุ 3 ฐาน บริษัทกลาง/ตำรวจ/สาธารณสุข



# ข้อมูลจำนวนผู้เสียชีวิตจากอุบัติเหตุจราจรแยกรายตำบลใน อ.ขุนหาญ ปี 2567

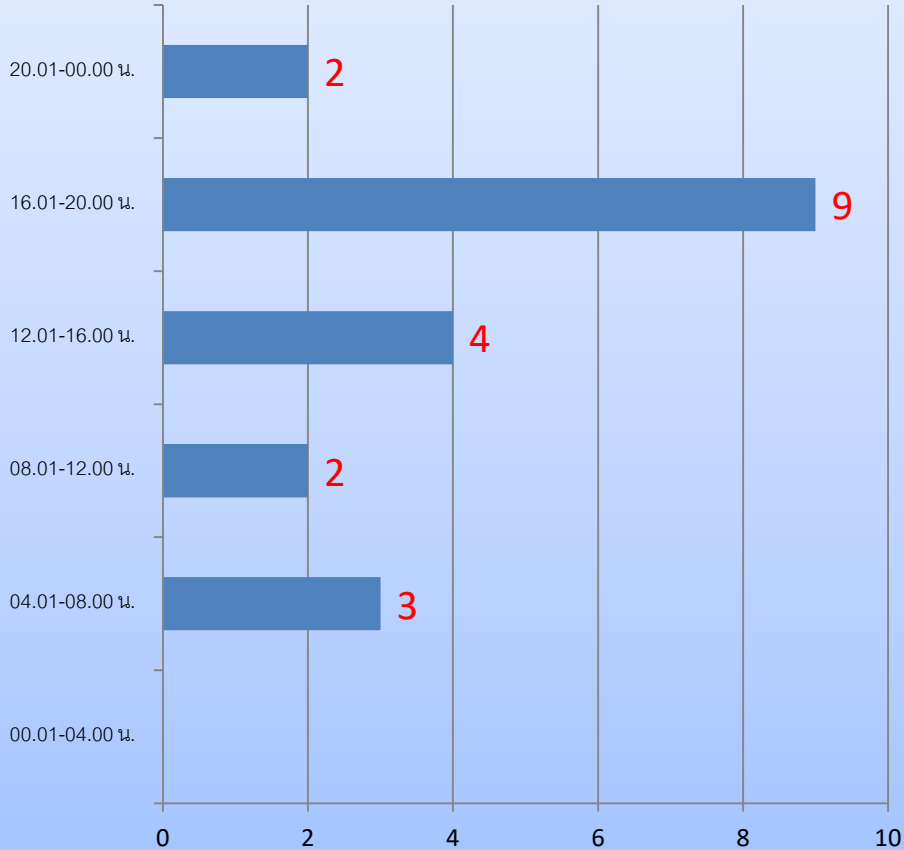
- ★ 2567
- ★ 2566
- ★ 2565
- ★ 2564



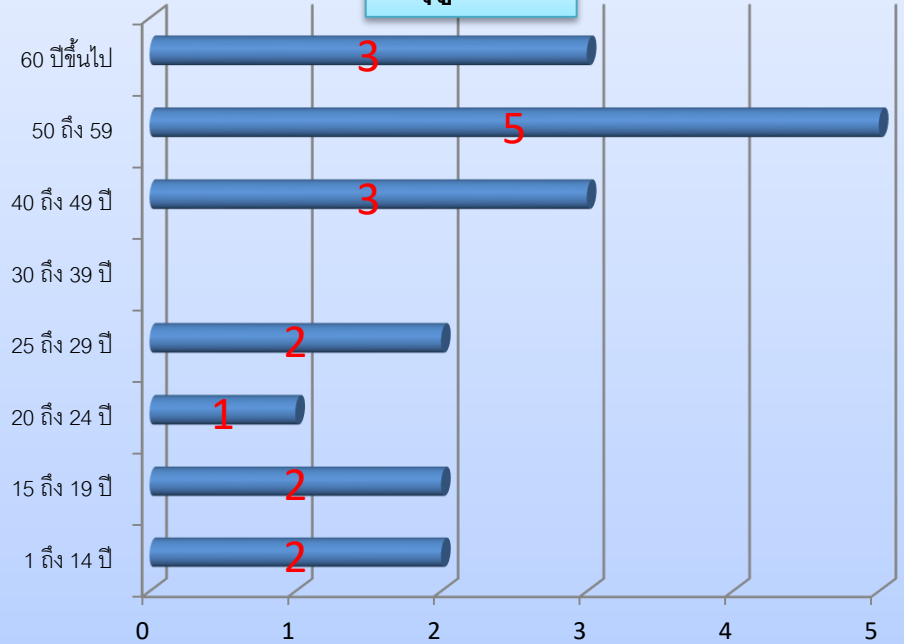
# วิเคราะห์การเสียชีวิตปี 2567

## จากอุบัติเหตุจราจร จำนวน 20 ราย

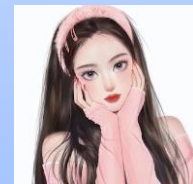
### ช่วงเวลาเกิดเหตุ



### อายุผู้เสียชีวิต



14 ราย



6 ราย



ขอบคุณ  
ครับ

ระเบียบวาระการประชุมงานควบคุมโรค ประจำเดือน ธันวาคม 2567

โรงพยาบาลขุนหาญ จังหวัดศรีสะเกษ

\*\*\*\*\* ❁ \*\*\*\*\*

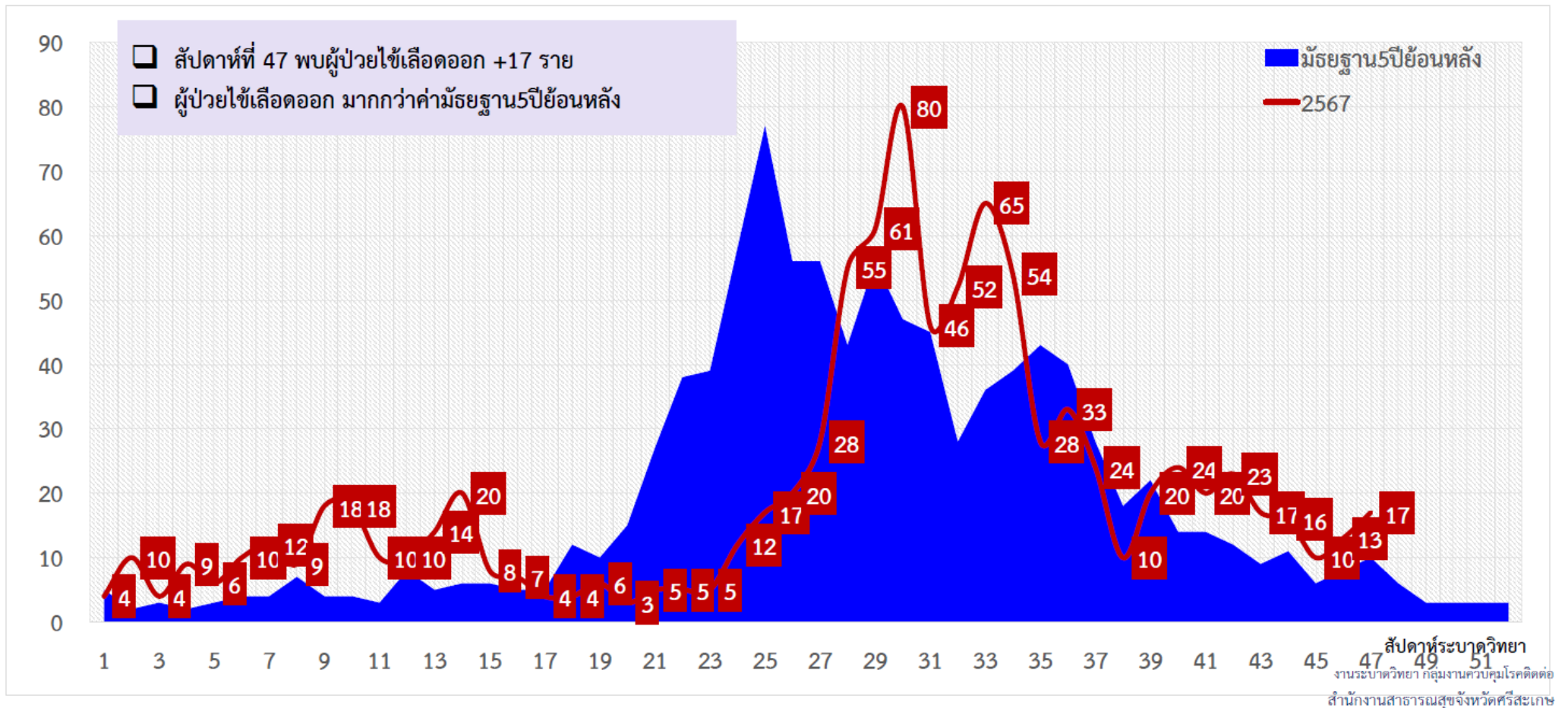


การเฝ้าระวัง ป้องกัน และควบคุมโรคติดต่อที่สำคัญ  
ในพื้นที่จังหวัดศรีสะเกษ ประจำสัปดาห์ที่ 47

งานระบาดวิทยาและควบคุมโรค  
โรงพยาบาลขุนหาญ  
วันที่ 3 ธันวาคม 2567

# สถานการณ์โรคไข้เลือดออก จังหวัดศรีสะเกษ

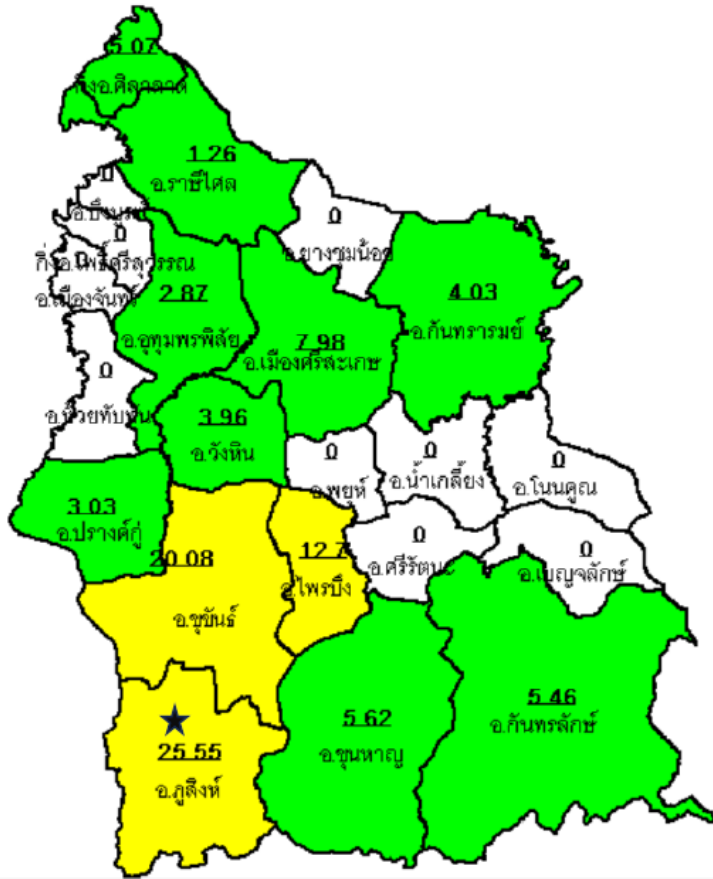
## จำนวนผู้ป่วยไข้เลือดออก จังหวัดศรีสะเกษ แยกตามสัปดาห์ทางระบาดวิทยา ปี 2567 (ข้อมูลจาก รง.506 ระหว่างวันที่ 1 มกราคม – 2 ธันวาคม 2567)



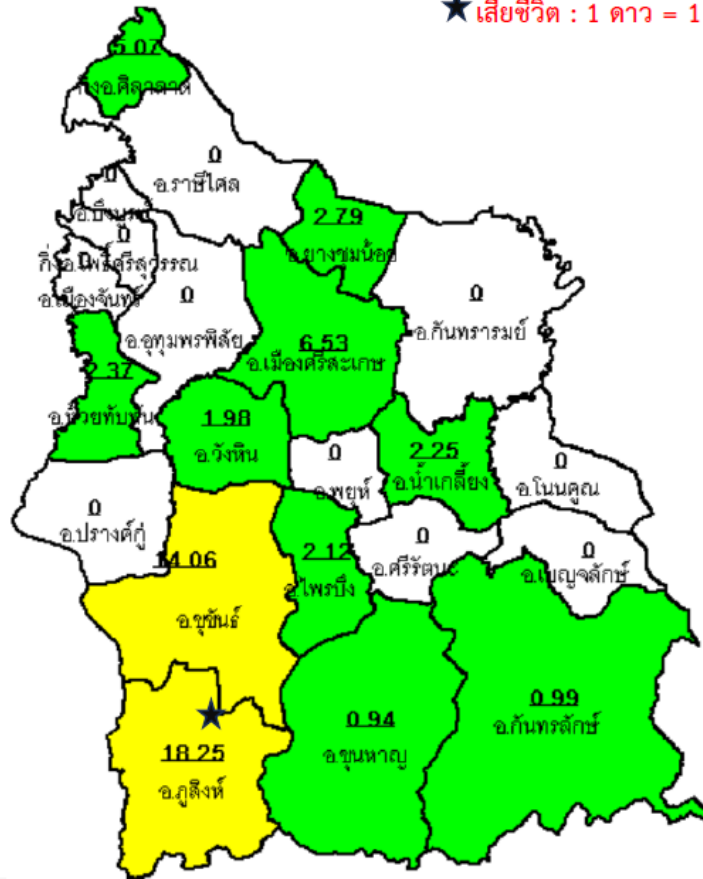
# จำนวนผู้ป่วยไข้เลือดออก และการกระจายเชิงพื้นที่ แยกรายอำเภอ

เปรียบเทียบข้อมูล รง.506 เดือน ต.ค. และ พ.ย. 2567 (ข้อมูล ณ วันที่ 2 ธันวาคม 2567)

★ เสียชีวิต : 1 ดาว = 1 ราย



เดือนตุลาคม (1 - 31 ตุลาคม 2567)



เดือนพฤศจิกายน (1 - 30 พฤศจิกายน 2567)

## อัตราป่วยไข้เลือดออก แยกรายอำเภอ (1 ม.ค.- 2 ธ.ค.67)

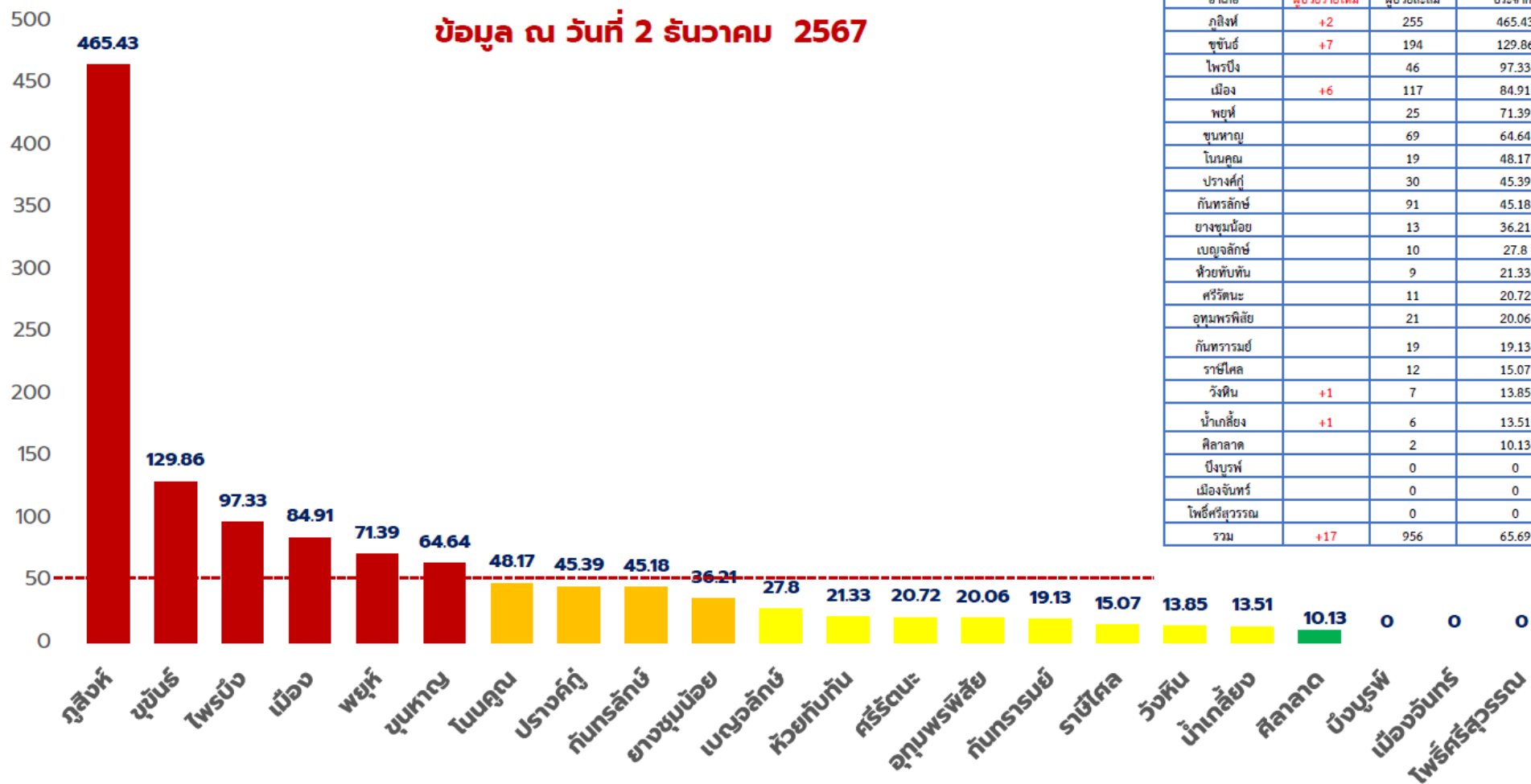
อำเภอ	จำนวน	อัตราป่วย/แสนประชากร
กุสุมาลย์	255	465.43
อุทุมพรพิสัย	194	129.86
พรหมพิราม	46	97.33
เมืองจันทบุรี	117	84.91
พยุหะ	25	71.39
ขุนหาญ	69	64.64
โนนคูณ	19	48.17
ปรางค์กู่	30	45.39
กันทรารมย์	91	45.18
ยางชุมน้อย	13	36.21
เบญจลักษ์	10	27.8
ห้วยทับทัน	9	21.33
ศรีรัตน	11	20.72
อุทุมพรพิสัย	21	20.06
กันทรารมย์	19	19.13
ราชสีห์	12	15.07
วังหิน	7	13.85
น้ำแกลียง	6	13.51
ศิลาลาด	2	10.13
ปึงบูรพ์	0	0
เมืองจันทบุรี	0	0
โพธิ์ศรีสุวรรณ	0	0
รวม	956	65.69

### อัตราป่วยไข้เลือดออก

- ไม่มีผู้ป่วย
- 1-10 ต่อแสนประชากร
- 10.01-30 ต่อแสนประชากร
- 30.01-50 ต่อแสนประชากร งานระบาดวิทยา กลุ่มงานควบคุมโรคติดต่อ
- มากกว่า 50 ต่อแสนประชากร สำนักงานสาธารณสุขจังหวัดศรีสะเกษ

# อัตราป่วยโรคไข้เลือดออก จังหวัดศรีสะเกษ แยกรายอำเภอ (ระหว่างวันที่ 1 มกราคม – 2 ธันวาคม 2567)

ข้อมูล ณ วันที่ 2 ธันวาคม 2567



# สถานการณ์โรคไข้เลือดออก

ข้อมูลเฝ้าระวังของโรงพยาบาลขุนหาญ ตามทะเบียนเฝ้าระวังโรคติดต่อ คปสอ.ขุนหาญ

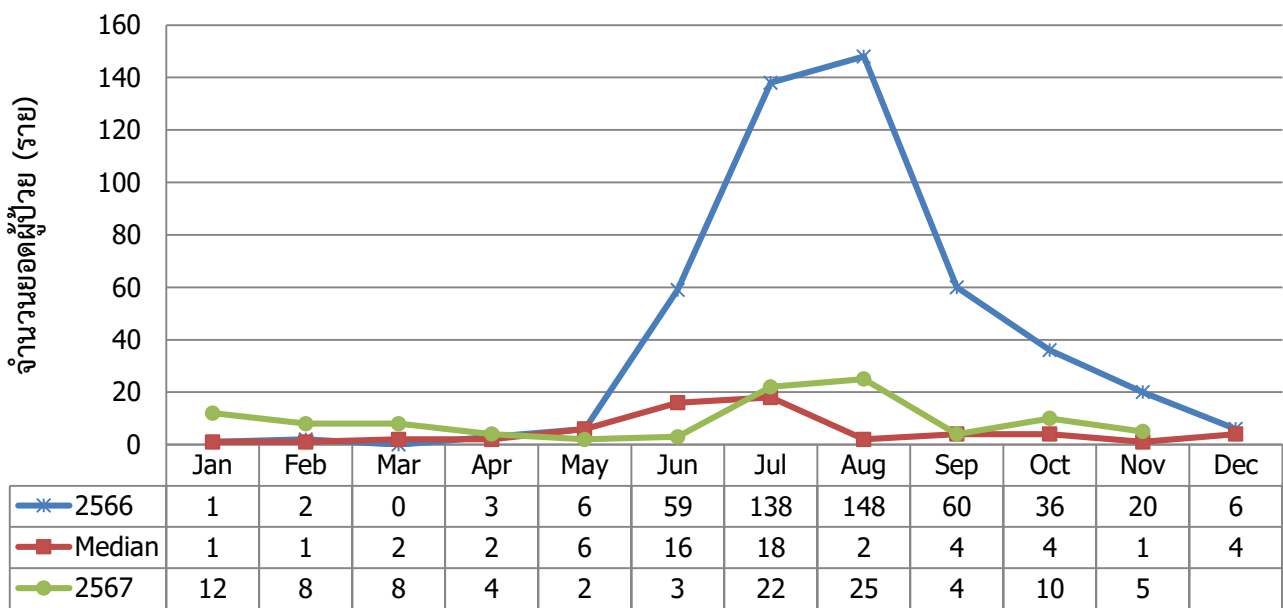
ตั้งแต่วันที่ 1 มกราคม 2567 – 3 ธันวาคม 2567 มีผู้ป่วยจำนวนทั้งสิ้น 103 ราย

คิดเป็นอัตราป่วย 64.96 ต่อประชากรแสนคน

จำนวนผู้ป่วยด้วยโรค ไข้เลือดออกรวม(26,27,66) จำแนกรายเดือน

อ.ขุนหาญ จ.ศรีสะเกษ

เปรียบเทียบข้อมูลปี 2566 กับค่ามัธยฐาน 5 ปี ย้อนหลัง







# สถานการณ์โรคไข้เลือดออก (Dengue)

อำเภอขุนหาญ จังหวัดศรีสะเกษ พ.ศ. 2567

1 มกราคม - 3 ธันวาคม 2567

ผู้ป่วยสะสม 103 ราย

เสียชีวิต 0 ราย

อัตราป่วยตาย ร้อยละ 0.000



ผู้ป่วยรายใหม่

สัปดาห์ที่ 48 (1 - 7 ธ.ค. 67)

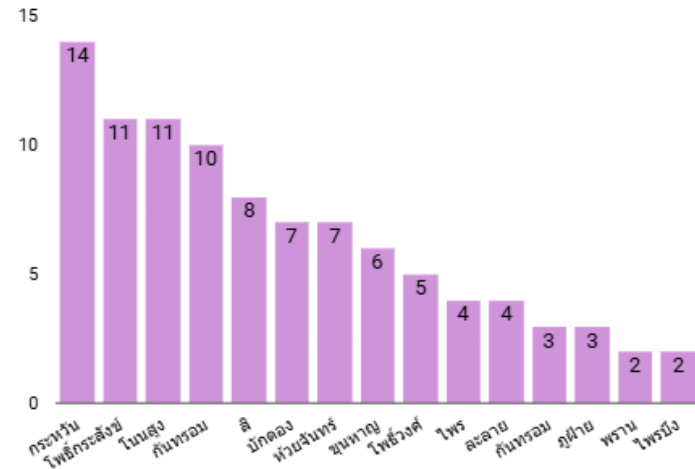
ป่วย 0 ราย

เสียชีวิต 0 ราย



สถานะผู้ป่วย	จำนวน (ราย)
จำหน่ายกลับบ้าน	71
Admit	16
OPD	9

## ผู้ป่วยจำแนกรายตำบล



## สถานการณ์โรคไข้เลือดออก รายเดือน พ.ศ.2567 เปรียบเทียบ พ.ศ.2566 และค่ามัธยฐานย้อนหลัง 5 ปี

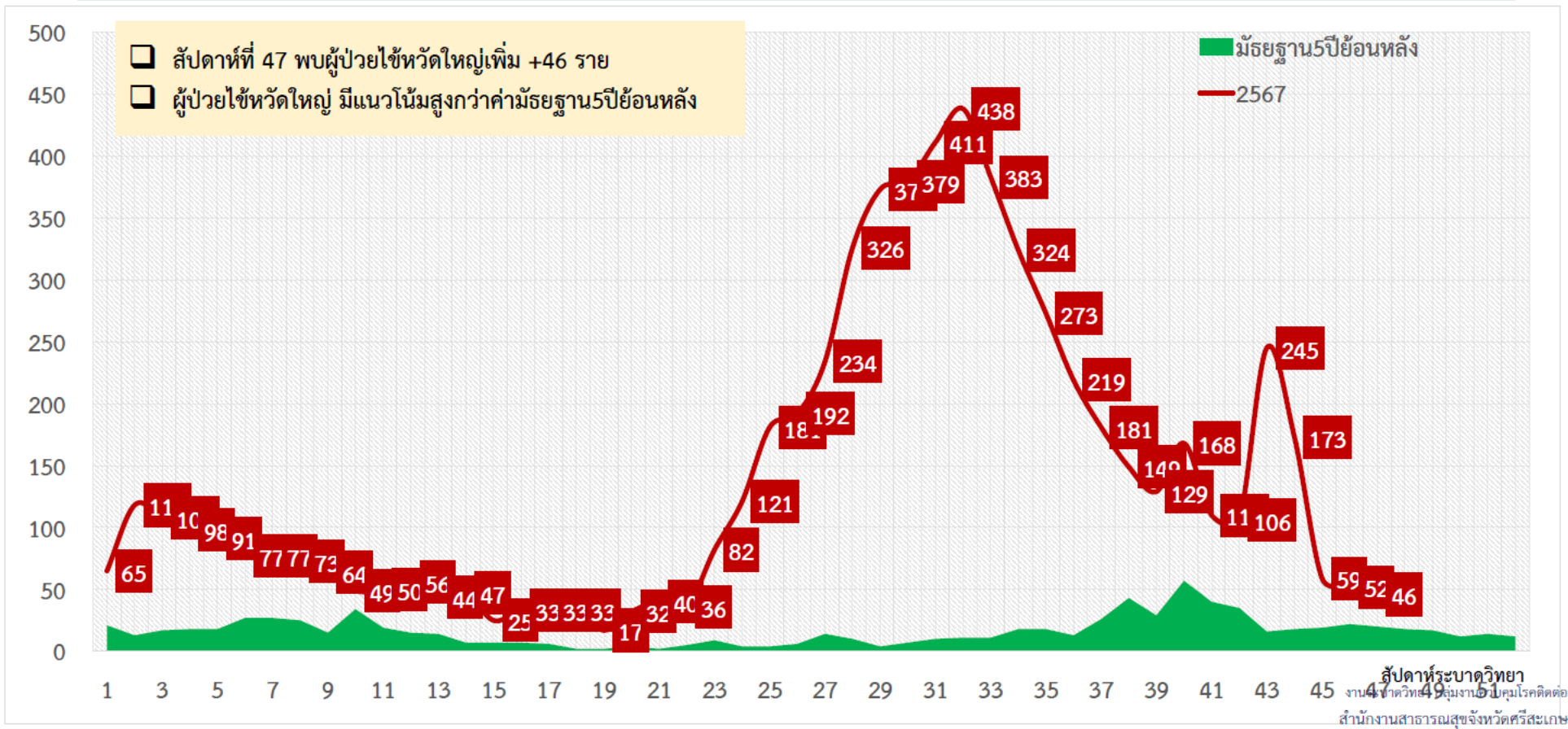


## ผู้ป่วยจำแนกรายหน่วยบริการ

พื้นที่รับผิดชอบ	จำนวน (ราย)
รพ.สต. โพธิ์กระสังข์	11
นอกเขต	10
รพ.สต. หนองบัว	10
รพ.สต. โพธิ์น้อย	10
รพ.สต. กันทรอม	9
PCC สี	8
รพ.สต. ห้วยจันทร์	7

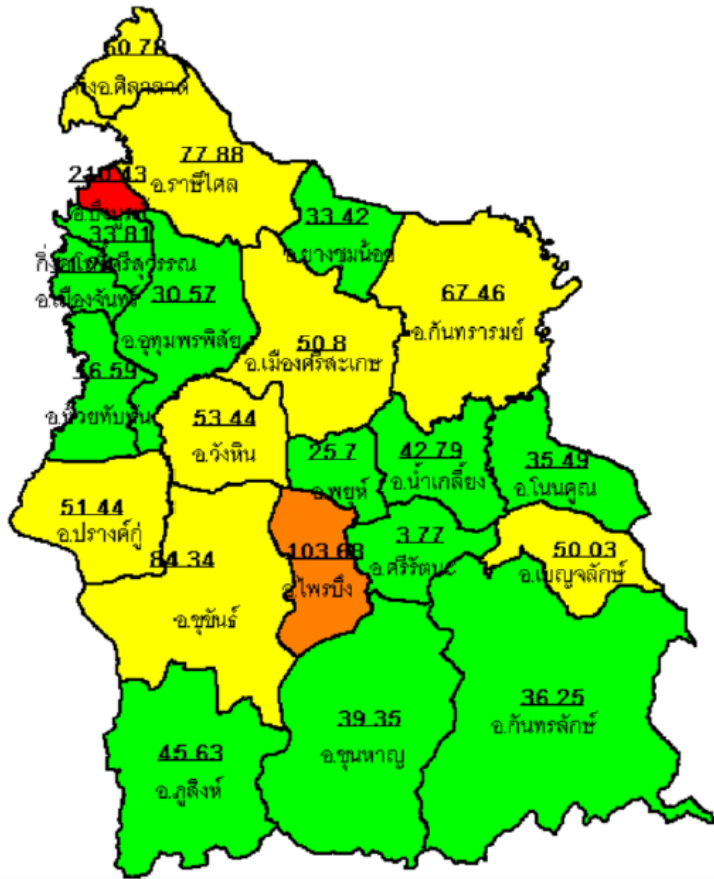
# สถานการณ์ไข้หวัดใหญ่

**จำนวนผู้ป่วยไข้หวัดใหญ่ จังหวัดศรีสะเกษ แยกตามสัปดาห์ทางระบาดวิทยา ปี 2567**  
(ข้อมูลจาก รง.506 ระหว่างวันที่ 1 มกราคม – 2 ธันวาคม 2567)

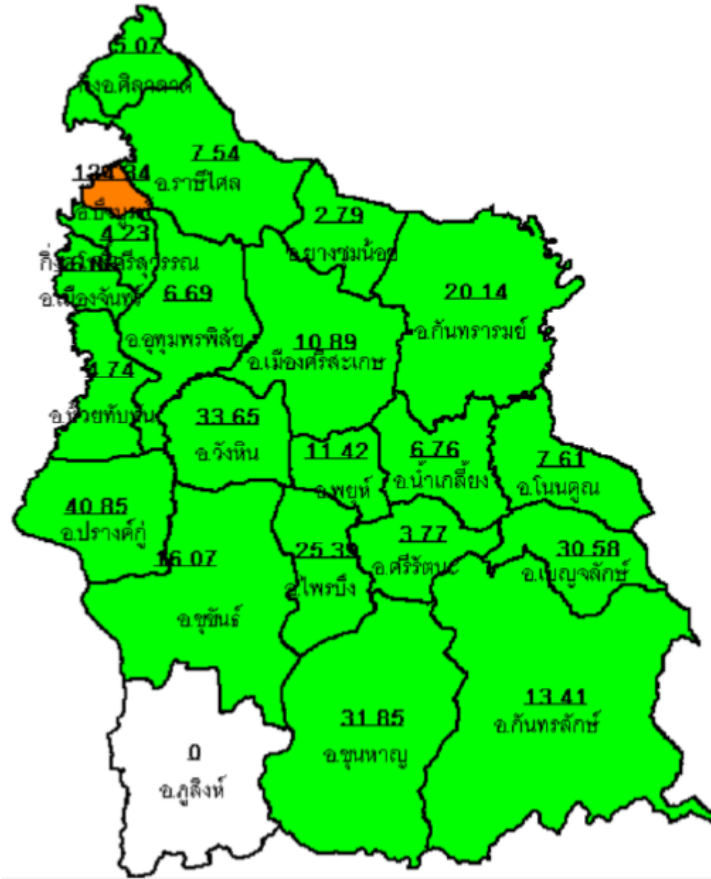


# จำนวนผู้ป่วยไข้หวัดใหญ่ และการกระจายเชิงพื้นที่ แยกรายอำเภอ

เปรียบเทียบข้อมูล รง.506 เดือน ต.ค. และ พ.ย. 2567 (ข้อมูล ณ วันที่ 2 ธันวาคม 2567)



เดือนตุลาคม (1 - 31 ตุลาคม 2567)



เดือนพฤศจิกายน (1 - 30 พฤศจิกายน 2567)

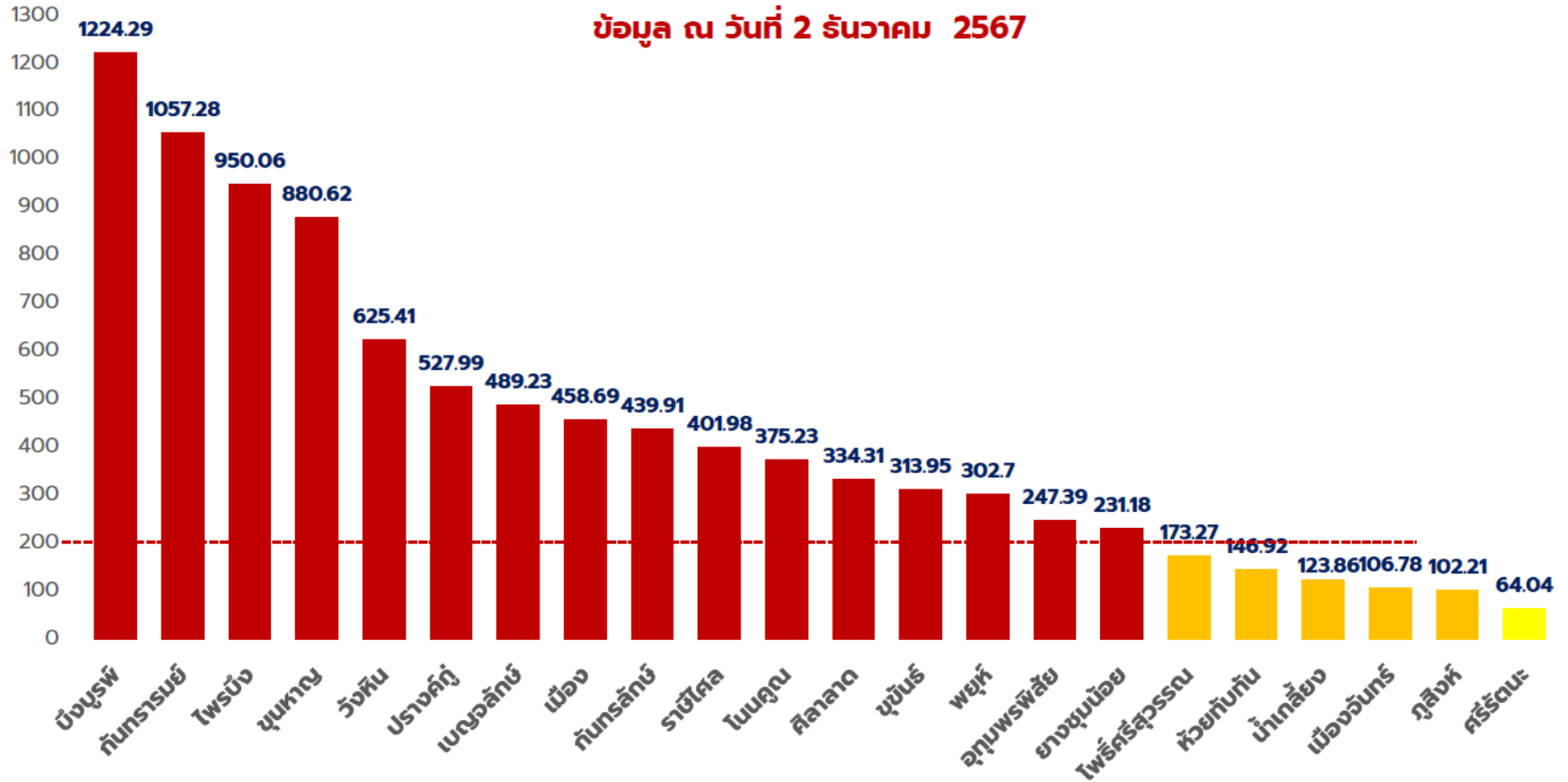
## อัตราป่วยไข้หวัดใหญ่ แยกรายอำเภอ (1 ม.ค. - 2 ธ.ค. 67)

อำเภอ	จำนวน	อัตราป่วย/แสนประชากร
บึงบูรพ์	128	1224.29
กันทรารมย์	1050	1057.28
โพธิ์แดง	449	950.06
ขุนหาญ	940	880.62
วังหิน	316	625.41
ปรังคัง	349	527.99
เบญจลักษ์	176	489.23
เมือง	632	458.69
กันทรลักษ์	886	439.91
ราชีเสล	320	401.98
โนนคูณ	148	375.23
ศิลาลาด	66	334.31
ชูชัน	469	313.95
พยุห์	106	302.7
อุทุมพรพิสัย	259	247.39
ยางชุมน้อย	83	231.18
โพธิ์ศรีสุวรรณ	41	173.27
ห้วยทับทัน	62	146.92
น้ำเกลี้ยง	55	123.86
เมืองจันทร์	19	106.78
ภูสิงห์	56	102.21
ศรีรัตน	34	64.04
รวม	6644	456.54



# อัตราป่วยโรคไข้หวัดใหญ่ จังหวัดศรีสะเกษ แยกรายอำเภอ (ระหว่างวันที่ 1 มกราคม – 2 ธันวาคม 2567)

ข้อมูล ณ วันที่ 2 ธันวาคม 2567

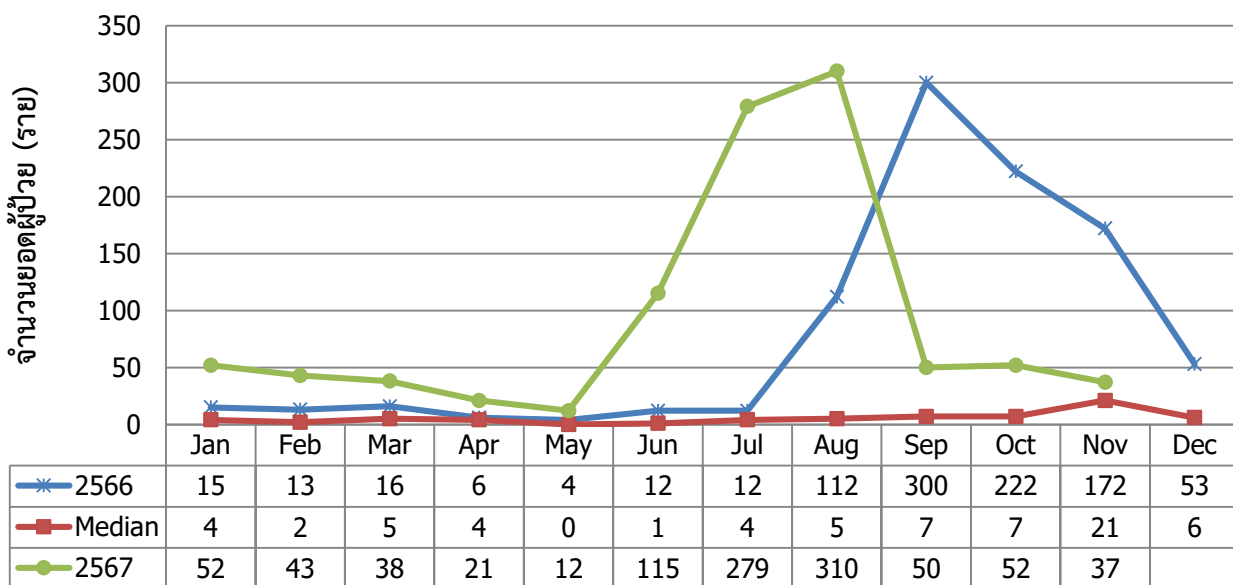


# สรุปรายงานสถานการณ์โรคที่ต้องเฝ้าระวังทางระบาดวิทยา โรค Influenza

ข้อมูลโรงพยาบาลขุนหาญ ตั้งแต่วันที่ 1 มกราคม 2567 – 3 ธันวาคม 2567

ได้รับรายงานผู้ป่วยโรค Influenza จำนวนทั้งสิ้น 908 ราย คิดเป็นอัตราป่วย 664.59 ต่อประชากรแสนคน  
ไม่มีรายงานผู้ป่วยเสียชีวิต

จำนวนผู้ป่วยด้วยโรค Influenza จำแนกรายเดือน อ.ขุนหาญ จ.ศรีสะเกษ  
เปรียบเทียบข้อมูลปี 2566 กับค่ามัธยฐาน 5 ปี ย้อนหลัง





# สถานการณ์โรคไข้หวัดใหญ่ (Influenza)

อำเภอขุนหาญ จังหวัดศรีสะเกษ พ.ศ. 2567

1 มกราคม - 3 ธันวาคม 2567

ผู้ป่วยสะสม 1,239 ราย

เสียชีวิต 0 ราย

อัตราป่วยตาย ร้อยละ 0.000



ผู้ป่วยรายใหม่

สัปดาห์ที่ 48 (1 - 7 ธ.ค. 67)

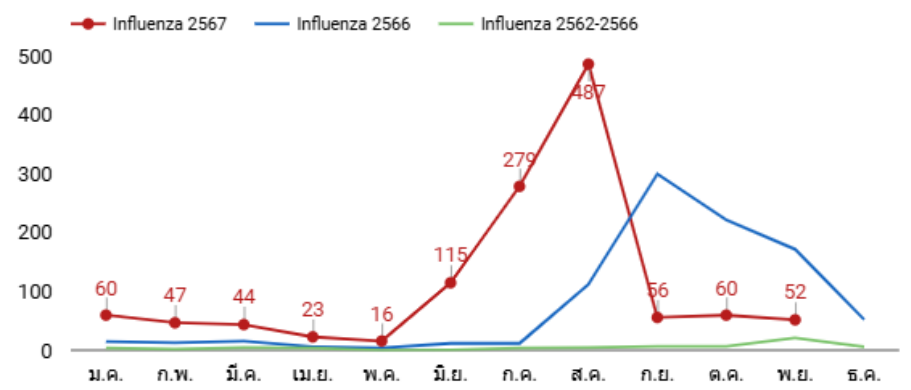
ป่วย 1 ราย

เสียชีวิต 0 ราย

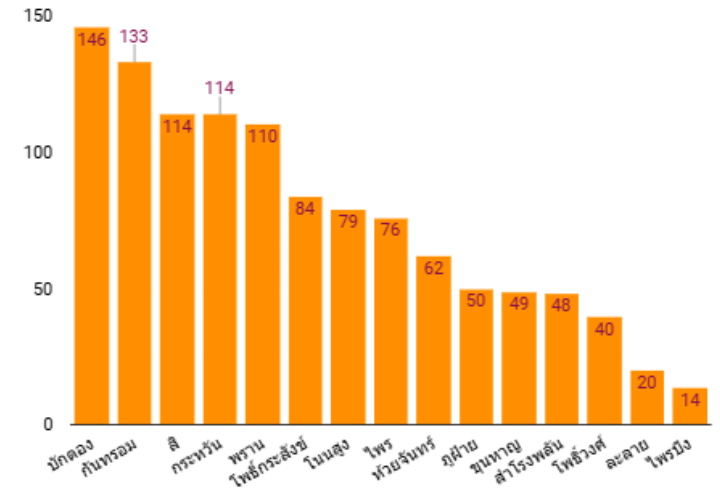


ผลการรักษา	จำนวน
1. รักษาหาย	1,229
2. OPD	6
3. ER	4

สถานการณ์โรคไข้หวัดใหญ่ รายเดือน พ.ศ.2567 เปรียบเทียบ พ.ศ.2566 และค่ามัธยฐานย้อนหลัง 5 ปี



## ผู้ป่วยจำแนกรายตำบล



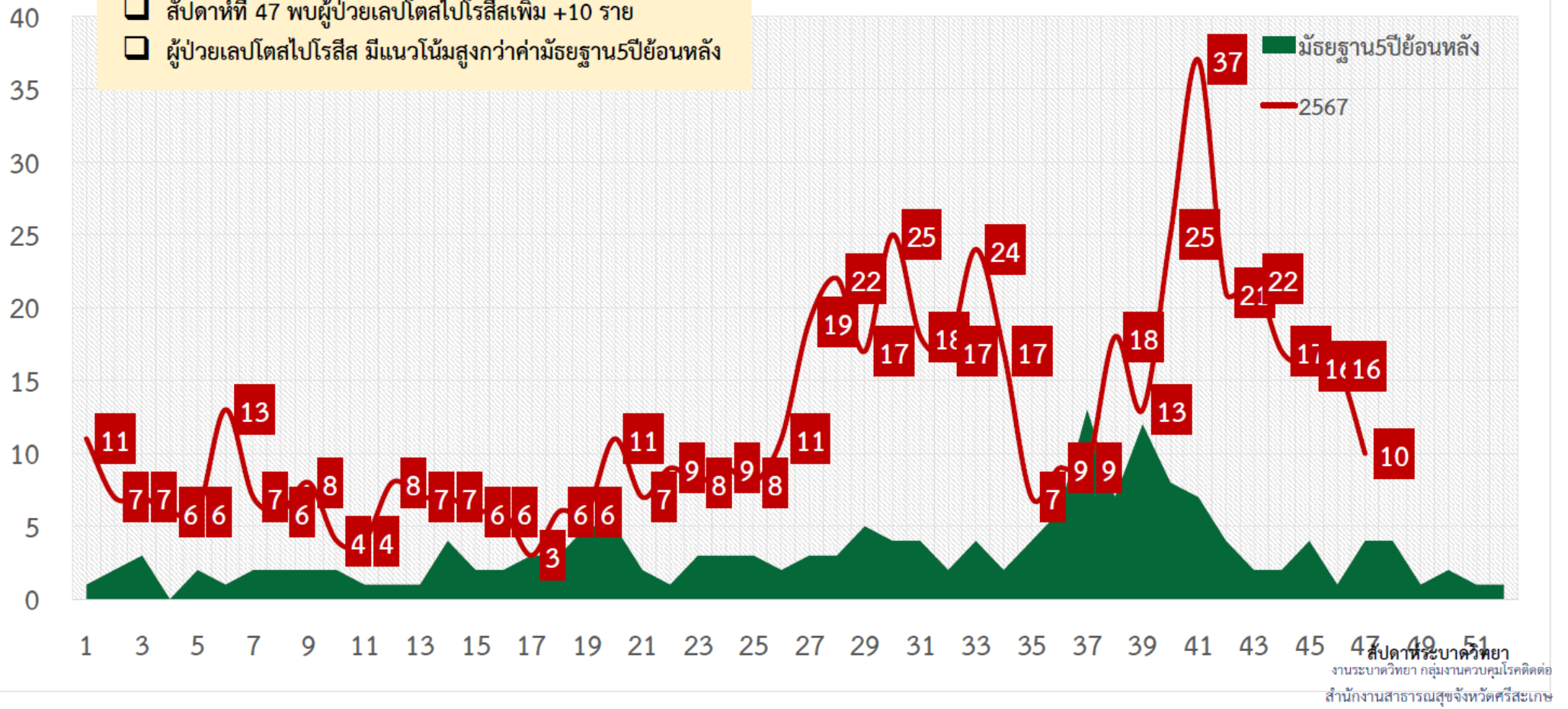
## ผู้ป่วยจำแนกรายหน่วยบริการ

หน่วยบริการ	จำนวน (ราย)
null	1,212
PCC สิ	4
นอกเขต	3
รพ.สต.หลักหิน	3
รพ.สต.โพธิ์วงษ์	3
รพ.สต.สำโรงเกียรติ	3
รพ.สต.หนองบัว	3

## สถานการณ์ Leptospirosis

### จำนวนผู้ป่วยเลปโตสไปโรสิส จังหวัดศรีสะเกษ แยกตามสัปดาห์ทางระบาดวิทยา ปี 2567 (ข้อมูลจาก รง.506 ระหว่างวันที่ 1 มกราคม – 2 ธันวาคม 2567)

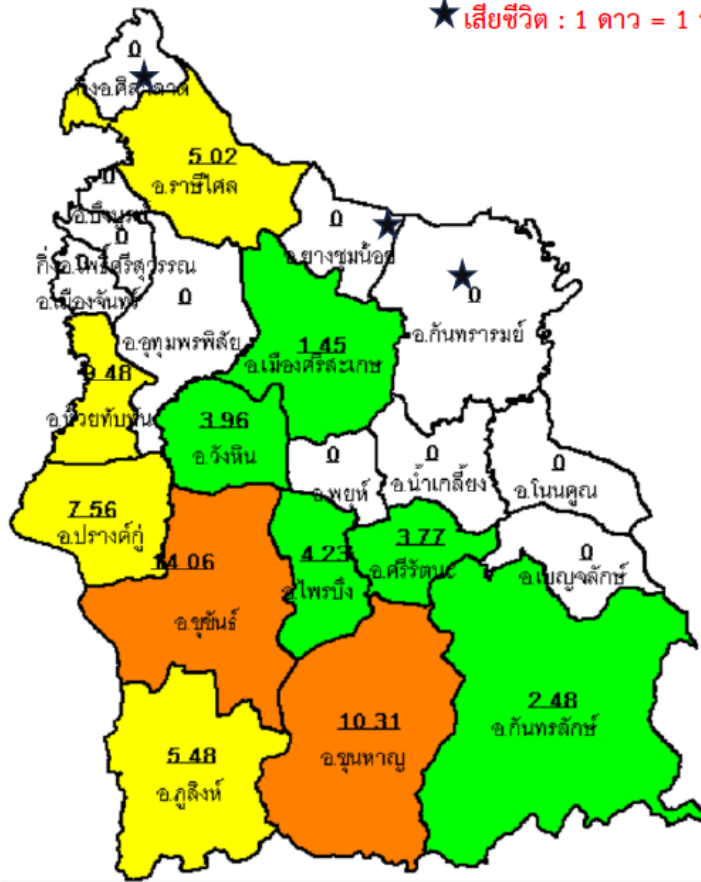
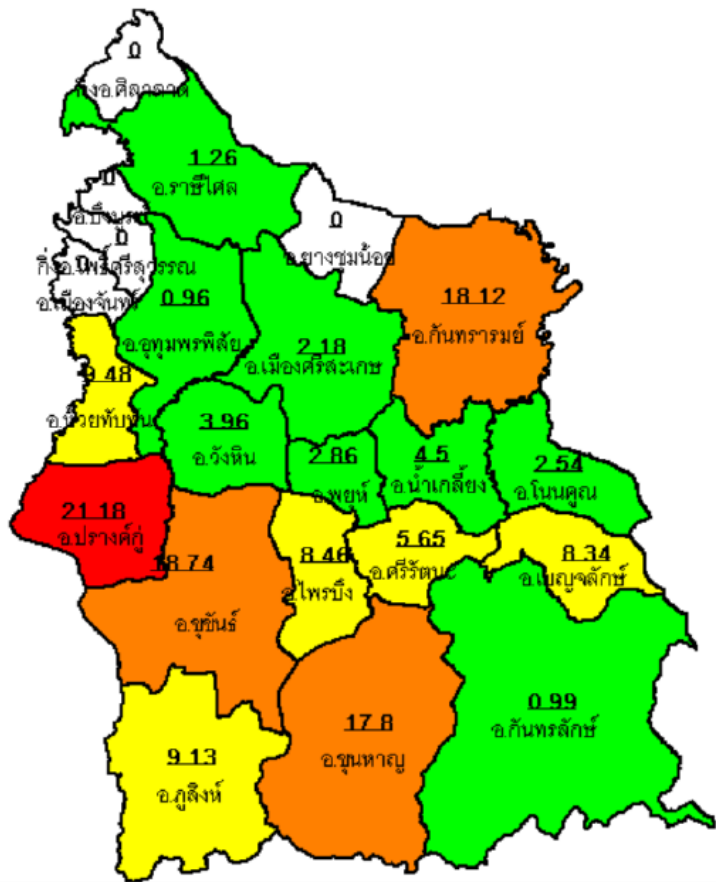
- ☐ สัปดาห์ที่ 47 พบผู้ป่วยเลปโตสไปโรสิสเพิ่ม +10 ราย
- ☐ ผู้ป่วยเลปโตสไปโรสิส มีแนวโน้มสูงกว่าค่ามัธยฐาน 5 ปีซ้อนหลัง



# จำนวนผู้ป่วยเลปโตสไปโรสิส และการกระจายเชิงพื้นที่ แยกรายอำเภอ

เปรียบเทียบข้อมูล รง.506 เดือน ต.ค. และ พ.ย. 2567 (ข้อมูล ณ วันที่ 2 ธันวาคม 2567)

★ เสี่ยงชีวิต : 1 ดาว = 1 ราย



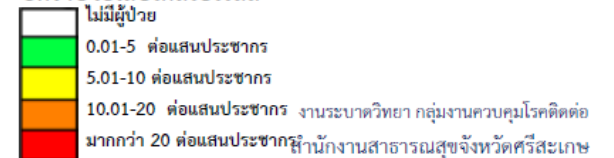
เดือนตุลาคม (1 – 31 ตุลาคม 2567)

เดือนพฤศจิกายน (1 – 30 พฤศจิกายน 2567)

อัตราป่วยเลปโตสไปโรสิสแยกรายอำเภอ (1 ม.ค. – 25.ค.67)

อำเภอ	จำนวน	อัตราป่วย/แสนประชากร
ปรางค์	77	116.49
กุสินท์	49	89.44
ชุนันท์	125	83.68
โพธิ์	39	82.52
ชุนหาญ	75	70.26
กันทรารมย์	57	57.4
ห้วยทับทัน	21	49.76
วังหิน	19	37.6
พยุห์	12	34.27
ศรีรัตน	14	26.37
โนนคุน	10	25.35
ราชสีห์	18	22.61
น้ำแกเลี้ยง	7	15.76
ศิลาลาด	3	15.2
เบญจลักษณ์	5	13.9
กันทรลักษณ์	22	10.92
เมือง	14	10.16
อู้มพรพิสัย	9	8.6
ยางชมน้อย	2	5.57
โพธิ์ศรีสุวรรณ	1	4.23
บึงบูรพ์	0	0
เมืองจันทร์	0	0
รวม	579	39.79

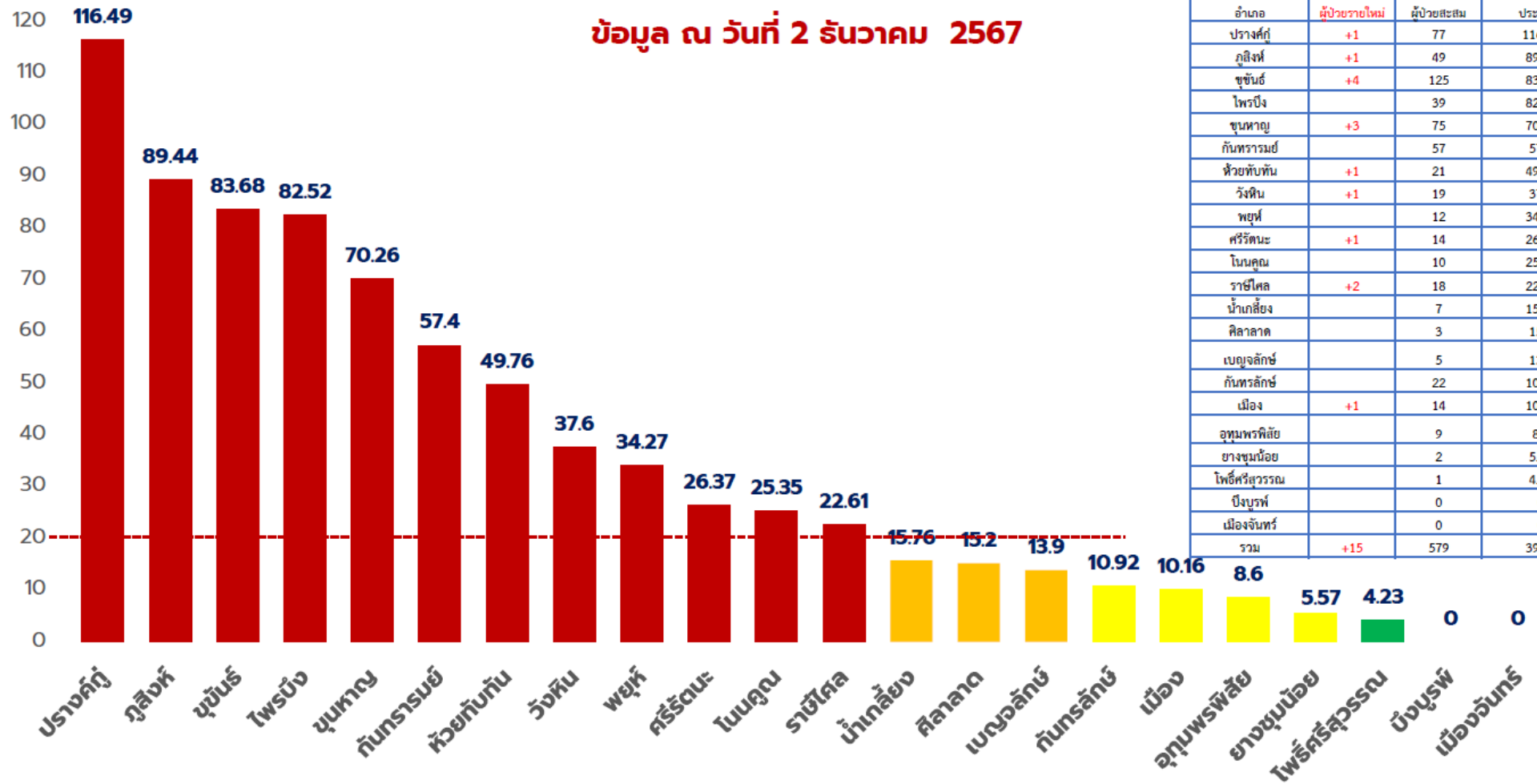
## อัตราป่วยเลปโตสไปโรสิส





# อัตราป่วยเลปโตสไปโรซิส จังหวัดศรีสะเกษ แยกรายอำเภอ (ระหว่างวันที่ 1 มกราคม – 2 ธันวาคม 2567)

ข้อมูล ณ วันที่ 2 ธันวาคม 2567

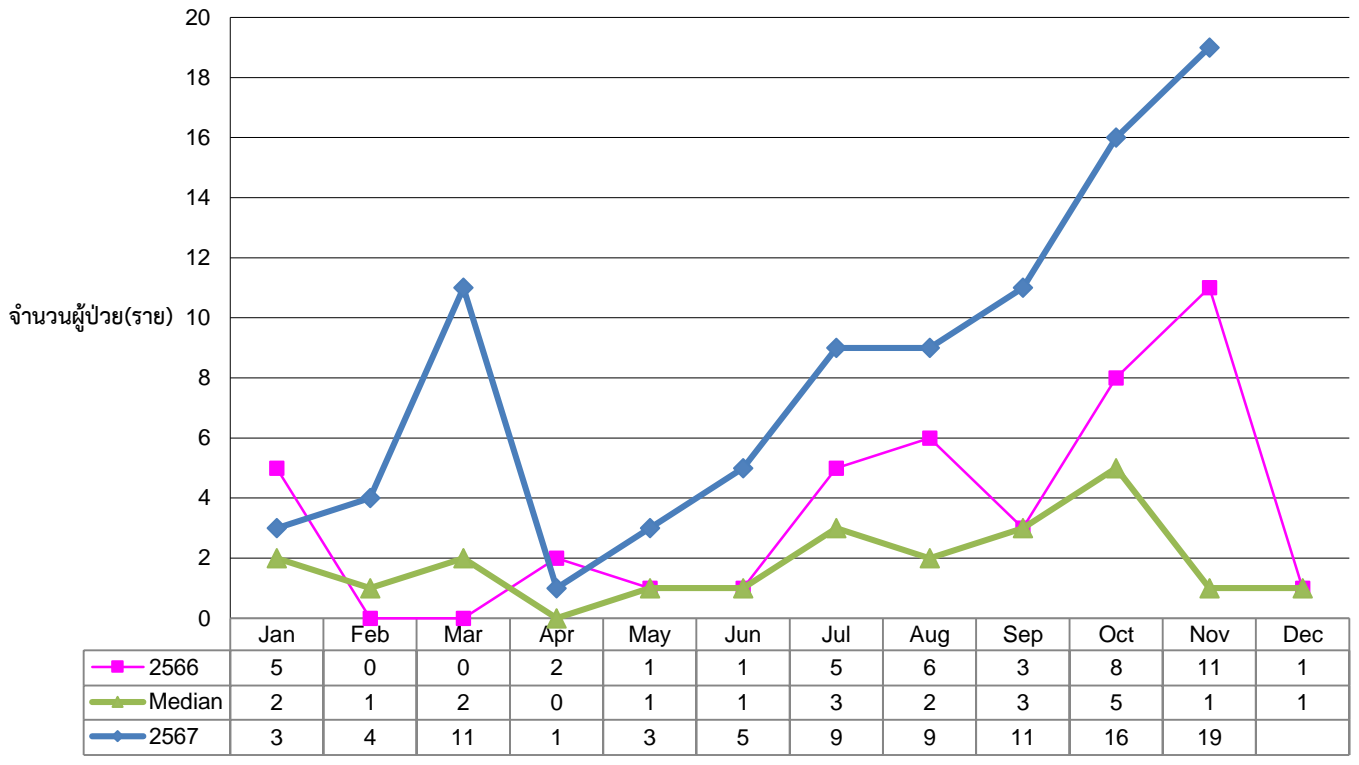


# สถานการณ์โรคเลปโตสไปโรซิส Leptospirosis

ข้อมูลโรงพยาบาลขุนหาญ ตั้งแต่วันที่ 1 มกราคม 2567 - 3 ธันวาคม 2567

ได้รับรายงานผู้ป่วยโรค Leptospirosis จำนวนทั้งสิ้น 91 ราย คิดเป็นอัตราป่วย 40.01 ต่อประชากรแสนคน ไม่มีรายงานผู้ป่วยเสียชีวิต

จำนวนผู้ป่วยด้วยโรค Leptospirosis จำแนกรายเดือน อ.ขุนหาญ จ.ศรีสะเกษ  
เปรียบเทียบข้อมูลกับค่ามัธยฐาน 5 ปี ย้อนหลัง





# สถานการณ์โรคไข้ฉี่หนู (Leptospirosis)

อำเภอขุนหาญ จังหวัดศรีสะเกษ พ.ศ. 2567



จำนวนผู้ป่วยรายใหม่

( สัปดาห์ที่ 48 : 1 - 7 ธ.ค. 67 )

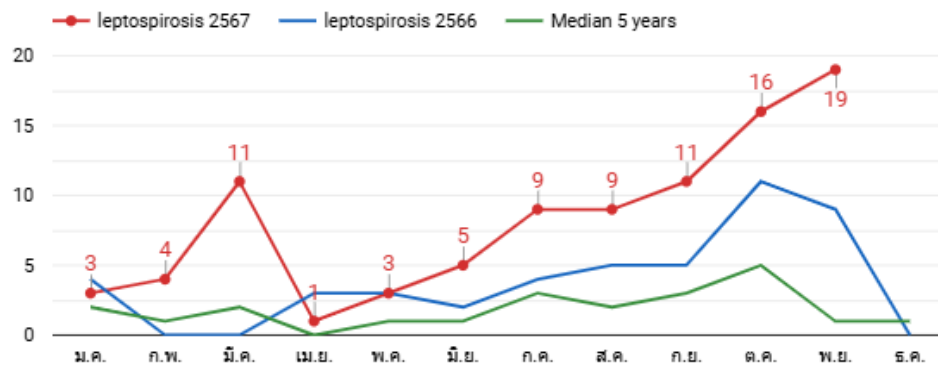
จำนวน 1 ราย

1 มกราคม - 3 ธันวาคม 2567

ผู้ป่วยสะสม 91 ราย

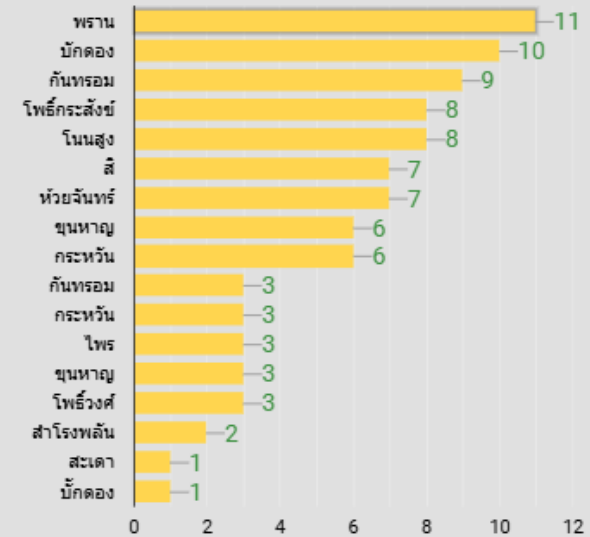
จำนวนผู้เสียชีวิต 0 ราย

สถานการณ์โรคไข้ฉี่หนู จำแนกรายเดือน เปรียบเทียบ ปีพ.ศ. 2566-2567 และค่ามัธยฐานย้อนหลัง 5 ปี



สถานะ	จำนวน
1. จ่าหน้ายกสับ	26
2. Admit	22
3. Admit	17

## ผู้ป่วยสะสม รายตำบล



## หน่วยบริการ

หน่วยบริการ	จำนวน
1. รพ.สต.ขุนหาญ	9
2. รพ.สต.โพธิ์กระสังข์	8
3. PCC สี	7
4. รพ.สต.กันทรอม	7
5. รพ.สต.กันทรอม	7

1 - 19 / 19 < >



# ประเด็นข้อเสนอในการเฝ้าระวัง และมาตรการควบคุมโรค



01

## โรคไข้ฉี่หนู Leptospirosis

เจ้าหนูหนู ฉี่ฉี่ฉี่  
ก็นำโรคได้เนี่ยยย

ข้อมูล ณ วันที่ 16 ตุลาคม 2567



สำนักงานป้องกันควบคุมโรคที่ 12 จังหวัดสงขลา  
Office of Disease Prevention and Control Region 12, Songkhla  
odp12.dcc.moph.go.th  
ศูนย์เฝ้าระวังและสอบสวนโรค

สายด่วน  
กรมควบคุมโรค  
1422



02

## โรคไข้ฉี่หนู Leptospirosis

### กลุ่มเสี่ยง

- 1 ผู้ประสบอุทกภัย
- 2 เกษตรกร
- 3 คนหาปลา
- 4 คนเลี้ยงสัตว์

### อาการของโรค

มีไข้ ปวดหัว ปวดเมื่อยกล้ามเนื้อ คลื่นไส้ อาเจียน ท้องเสีย ตาแดง  
ตัวเหลือง ตาเหลือง น้่ออกน้อย ไอเป็นเลือด หายใจลำบาก  
และเสียชีวิตได้

ข้อมูล ณ วันที่ 16 ตุลาคม 2567



สำนักงานป้องกันควบคุมโรคที่ 12 จังหวัดสงขลา  
Office of Disease Prevention and Control Region 12, Songkhla  
odp12.dcc.moph.go.th  
ศูนย์เฝ้าระวังและสอบสวนโรค

สายด่วน  
กรมควบคุมโรค  
1422



03

## โรคไข้ฉี่หนู Leptospirosis

### การป้องกันโรค

- 1 หลีกเลี่ยงการเดินทางลุยน้ำ ย่ำโคลน หากจำเป็นควรสวมรองเท้าบูท
- 2 หลีกเลี่ยงน้ำให้รับอาบนํ้า ทำความสะอาดหรือล้างมือ ล้างเท้าทันที
- 3 ทำจัดหนู และรักษาความสะอาดของบ้านเรือน

ข้อมูล ณ วันที่ 16 ตุลาคม 2567



สำนักงานป้องกันควบคุมโรคที่ 12 จังหวัดสงขลา  
Office of Disease Prevention and Control Region 12, Songkhla  
odp12.dcc.moph.go.th  
ศูนย์เฝ้าระวังและสอบสวนโรค

สายด่วน  
กรมควบคุมโรค  
1422



## ประเด็นข้อเสนอในการเฝ้าระวัง และมาตรการควบคุมโรค

### โรคเลปโตสไปโรซิส

ช่วงนี้เป็นช่วงลมมรสุม และฝนตกชุก ทำให้เกิดน้ำท่วมขัง และมักพบโรคที่มากับน้ำที่สำคัญได้แก่ โรคเลปโตสไปโรซิส หรือ โรคฉี่หนู พบสถานการณ์โรค มีแนวโน้มสูงขึ้น ในหลายพื้นที่ คือ อำเภอบางละมุง ภูเก็ต และ พะเยา จึงขอความร่วมมือในการสื่อสารประชาสัมพันธ์ ดังนี้

- หลีกเลี่ยงการลุยน้ำลุยโคลน เป็นเวลานาน และให้รีบล้างน้ำฟอกสบู่ให้สะอาดทันที
- สวมชุดป้องกันไม่ให้เชื้อโรคเข้าสู่ผิวหนัง เช่น การสวมรองเท้าบูท
- ทำความสะอาดบ้านและบริเวณรอบๆ บ้าน เพื่อลดแหล่งพักอาศัยของสัตว์พาหะ
- หากมีอาการสงสัยโรคเลปโตสไปโรซิส ได้แก่ ไข้ ปวดศีรษะปวดตามตัว ปวดกล้ามเนื้ออ่อนแรง ให้รีบไปพบแพทย์หรือเจ้าหน้าที่สาธารณสุขทันที

**“โรคฉี่หนู”**  
โรคเลปโตสไปโรซิส (Leptospirosis)  
โรคติดต่อจากสัตว์สู่คน  
เกิดจากเชื้อแบคทีเรียที่มีขนาดเล็ก

**การติดต่อ**

- การสัมผัสปัสสาวะหรืออวัยวะของสัตว์ติดเชื้อ
- เดินลุยน้ำ ลงแช่น้ำ ย่ำดินโคลน ที่มีเชื้อปนเปื้อน

**สัตว์ที่เป็นพาหะ**

โค กระบือ สุกร สุนัข หนู

**อาการของโรค**

**อาการไม่รุนแรง**

- ไข้สูงเฉียบพลัน
- ปวดศีรษะอย่างรุนแรง
- ปวดกล้ามเนื้อ บริเวณเอว ไทรอยด์ โคนขา
- คลื่นไส้ อาเจียน
- ตาแดง

**อาการรุนแรง**

- ตาเหลือง ตัวเหลือง
- ไขมันเลือดปน
- กล้ามเนื้อหัวใจอักเสบ
- คลื่นไส้ อาเจียน
- อาการตับวาย ไตวาย ทำให้อวัยวะล้มเหลว

**วิธีป้องกัน**

- หลีกเลี่ยงการเดินลุยน้ำ หากจำเป็นให้ใส่รองเท้าบูท สวมถุงมือ และกินอาหารที่ปรุงสุกใหม่ ๆ
- รักษาความสะอาด ไม่ให้เป็นแหล่งอาศัยของหนู ล้างมือ ล้างเท้า ให้สะอาด

ที่มา : กรมควบคุมโรค - ๑๖๒๓.๖๖๓.๑๑.๑๑.๑๑

สำนักงานป้องกันควบคุมโรคที่ 8 จังหวัดอุดรธานี กรมควบคุมโรค กระทรวงสาธารณสุข, สายด่วนกรมควบคุมโรค : 1422

**โรคฉี่หนู**  
โรคเลปโตสไปโรซิส (Leptospirosis)

โรคฉี่หนู เป็นโรคติดต่อจากสัตว์สู่คน เกิดจากการติดเชื้อแบคทีเรีย เลปโตสไปรา อิมเทอโรแคนส์ มี หนู เป็นแหล่งรังโรคที่สำคัญที่สุด และสัตว์เลี้ยง เช่น โค กระบือ สุกร สุนัข โดยเชื้อจะอยู่ในปัสสาวะของสัตว์

**การติดต่อ**

**ติดต่อโดยตรง**  
สัมผัสกับปัสสาวะหรืออวัยวะของสัตว์ที่มีเชื้อโดยตรง

**ติดต่อทางอ้อม**  
สัมผัสกับน้ำ หรือ ดิน ที่ปนเปื้อนเชื้อ สัมผัสกับผิวหนังที่มีบาดแผล

**อาการ**

มีไข้เฉียบพลัน ปวดศีรษะ เวียนตามตัว โดยเฉพาะที่มือและโคนขา คลื่นไส้ อาเจียน ท้องเสีย ตาแดง

ผู้เสี่ยงต่อการติดเชื้อ เกษตรกร ชาวนา ชาวไร่ สัตวแพทย์ ชุมชนแออัด บั๊กทองเหลือง ผู้ล่าสัตว์

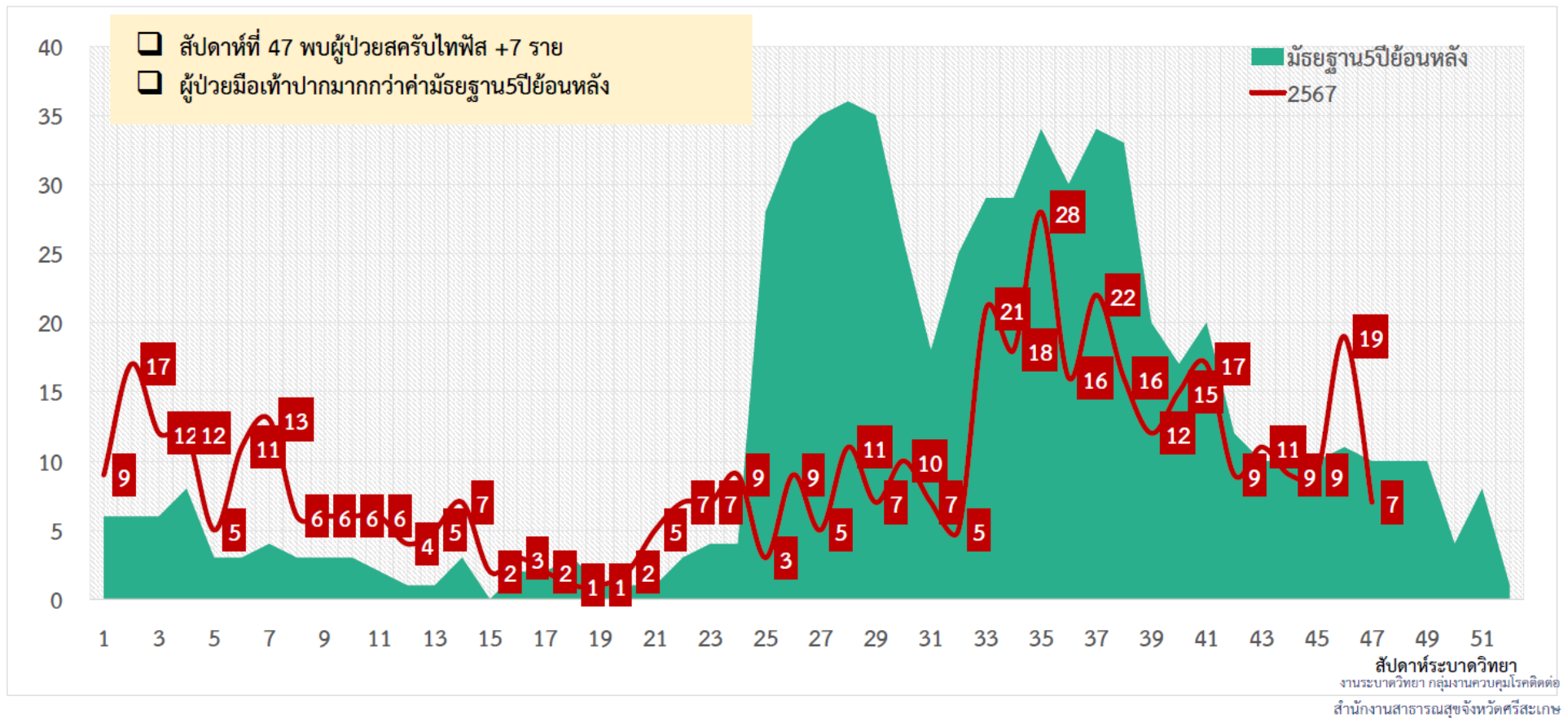
**การป้องกัน**

- ✓ กำจัดหนูหรือบงกช และไม่ให้สัมผัสสัตว์ที่เลี้ยงพาหะ
- ✓ สวมชุดป้องกันไม่ให้เชื้อโรคเข้าสู่ผิวหนัง เช่น รองเท้าบูท
- ✓ หลีกเลี่ยงการทำงานในน้ำ หรือ ต้องลุยน้ำลุยโคลน เป็นเวลาปกติ
- ✓ รับประทานอาหารปรุงสุกใหม่
- ✓ รับประทานอาหารที่เหลือเก็บใส่ภาชนะให้มิดชิด ผัก ผลไม้ ควรล้างให้สะอาดหลายๆครั้ง ก่อนนำมารับประทาน

สำนักงานสาธารณสุขจังหวัดศรีสะเกษ | ติดต่อสอบถามข้อมูลเพิ่มเติม 045-616040-6 ต่อ 107

# สถานการณ์โรค มือเท้าปาก Hand,foot and mouth disease

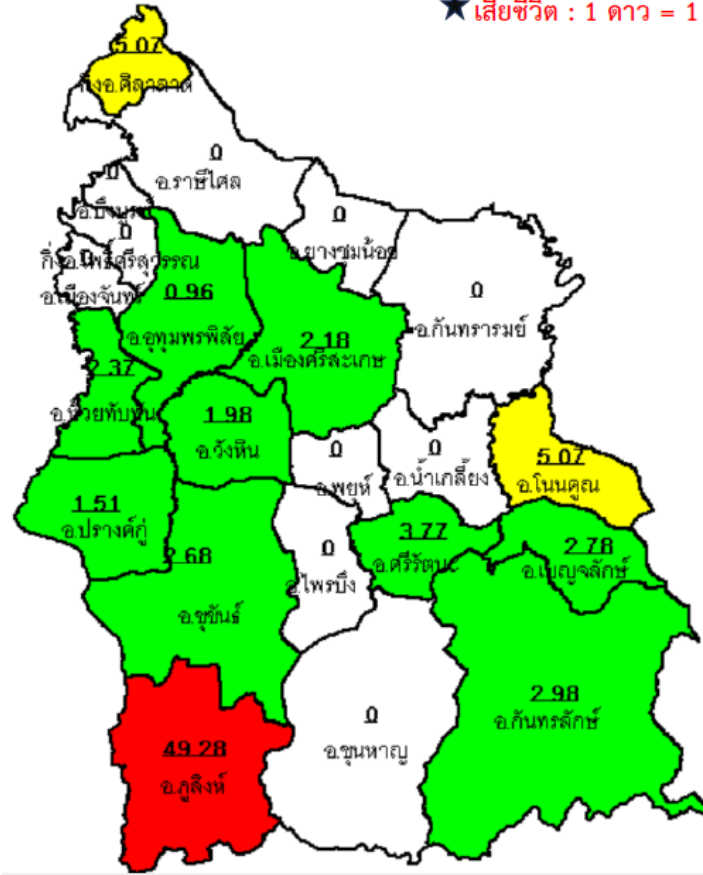
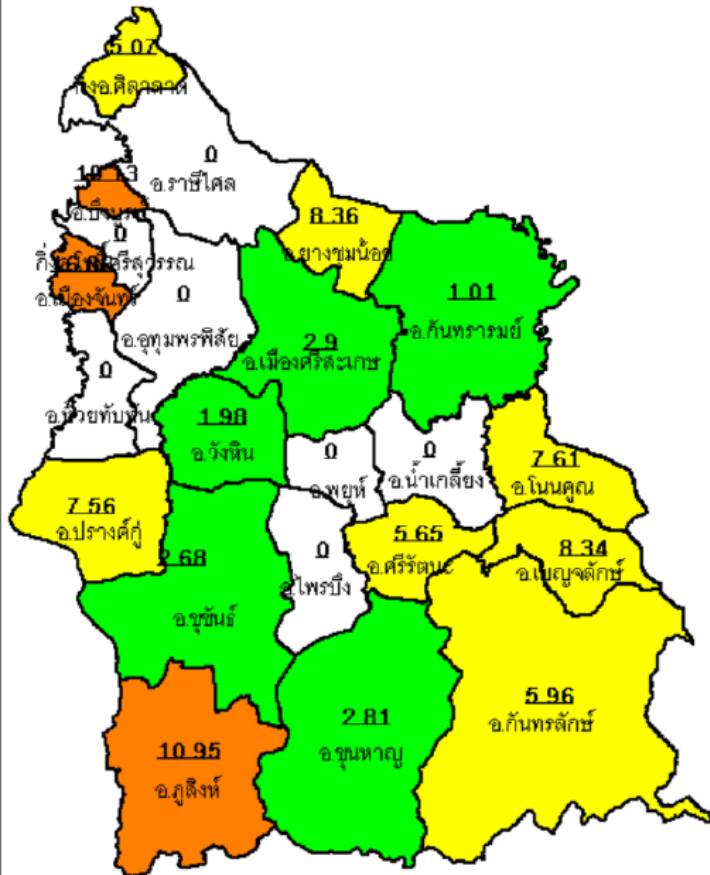
## จำนวนผู้ป่วยมือเท้าปากจังหวัดศรีสะเกษ แยกตามสัปดาห์ทางระบาดวิทยา ปี 2567 (ข้อมูลจาก รง.506 ระหว่างวันที่ 1 มกราคม – 2 ธันวาคม 2567)



# จำนวนผู้ป่วยมือเท้าปากและการกระจายเชิงพื้นที่ แยกรายอำเภอ

เปรียบเทียบข้อมูล รง.506 เดือน ต.ค. และ พ.ย. 2567 (ข้อมูล ณ วันที่ 2 ธันวาคม 2567)

★ เสียชีวิต : 1 คน = 1 ราย



เดือนตุลาคม (1 - 31 ตุลาคม 2567)

เดือนพฤศจิกายน (1 - 30 พฤศจิกายน 2567)

อัตราป่วยมือเท้าปากแยกรายอำเภอ (1 ม.ค. - 25.ค.67)		
อำเภอ	จำนวน	อัตราป่วย/แสนประชากร
อุบลรัตน์	43	78.48
พิบูลย์	36	76.17
พยุห์	24	68.54
ศีลขจร	13	65.85
ปรางค์กู่	34	51.44
เบญจลักษ์	16	44.48
วังหิน	21	41.56
ขุนหาญ	39	36.54
โนนคูณ	14	35.49
ราชสีห์	26	32.66
ปทุมธานี	3	28.69
ยางชุมน้อย	10	27.85
เมือง	38	27.58
กันทรลักษ์	55	27.31
กันทรารมย์	27	27.19
ศรีสะเกษ	14	26.37
เมืองจันทร์	4	22.48
ห้วยทับทัน	6	14.22
อุบลรัตน์	19	12.72
อุทุมพรพิสัย	10	9.55
น้ำเกลี้ยง	4	9.01
โพธิ์ศรีสุวรรณ	0	0
รวม	456	31.33

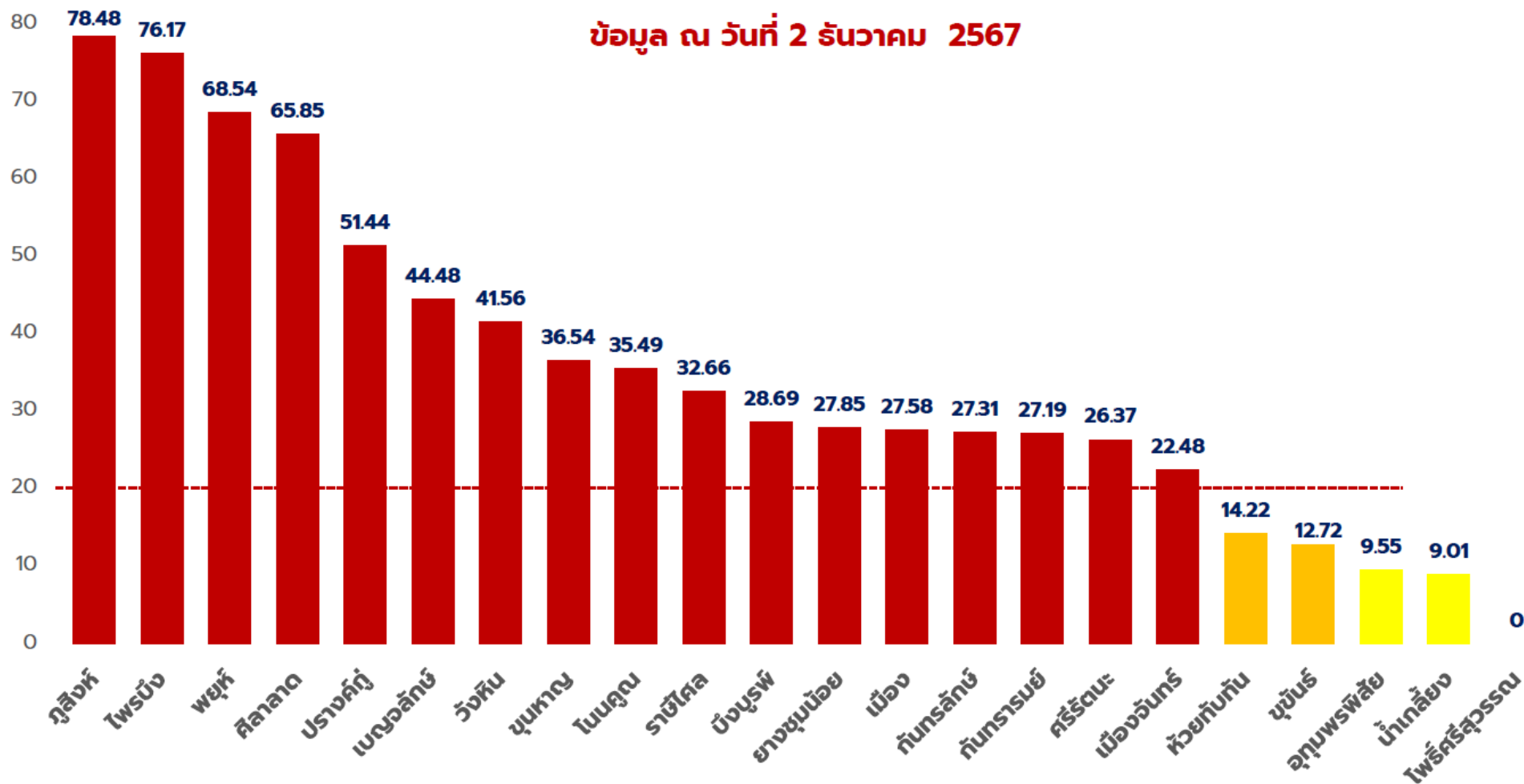
## อัตราป่วยมือเท้าปาก

ไม่มีผู้ป่วย
1-5 ต่อแสนประชากร
5.01-10 ต่อแสนประชากร
10.01-20 ต่อแสนประชากร
มากกว่า 20 ต่อแสนประชากร

งานระบาดวิทยา กลุ่มงานควบคุมโรคติดต่อ สำนักงานสาธารณสุขจังหวัดศรีสะเกษ

# อัตราป่วยมือเท้าปากจังหวัดศรีสะเกษ แยกรายอำเภอ (ระหว่างวันที่ 1 มกราคม – 2 ธันวาคม 2567)

ข้อมูล ณ วันที่ 2 ธันวาคม 2567





# สถานการณ์โรค มือเท้าปาก Hand,foot and mouth disease

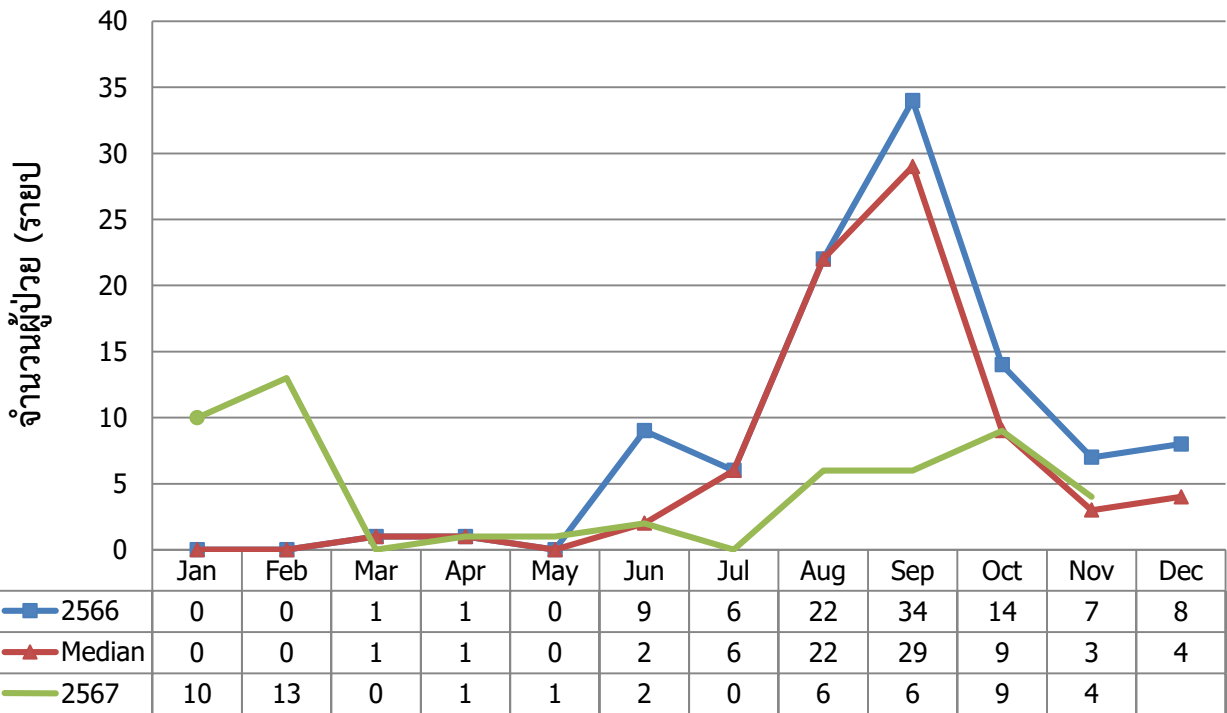
ข้อมูลเฝ้าระวังของโรงพยาบาลขุนหาญ 506 ตั้งแต่วันที่ 1 มกราคม 2567 – 3 ธันวาคม 2567

มีผู้ป่วยจำนวนทั้งสิ้น จำนวนทั้งสิ้น 52 ราย คิดเป็นอัตราป่วย 270.8 ต่อประชากรแสนคน ไม่มีรายงานผู้ป่วยเสียชีวิต

## จำนวนผู้ป่วยด้วยโรค Hand,foot and mouth disease

จำแนกรายเดือน อ.ขุนหาญ จ.ศรีสะเกษ

เปรียบเทียบข้อมูลปี 2566 และ 2567 กับค่ามัธยฐาน 5 ปี ย้อนหลัง





# สถานการณ์โรคมือ เท้า ปาก (Hand, Foot, and Mouth Disease)

อำเภอขุนหาญ จังหวัดศรีสะเกษ พ.ศ. 2567

## จำนวนผู้ป่วยรายใหม่

( สัปดาห์ที่ 48 : 1 - 7 ธ.ค. 2567)

จำนวน 0 ราย

## ผู้ป่วยสะสม

1 มกราคม - 3 ธันวาคม 2567

จำนวน 52 ราย

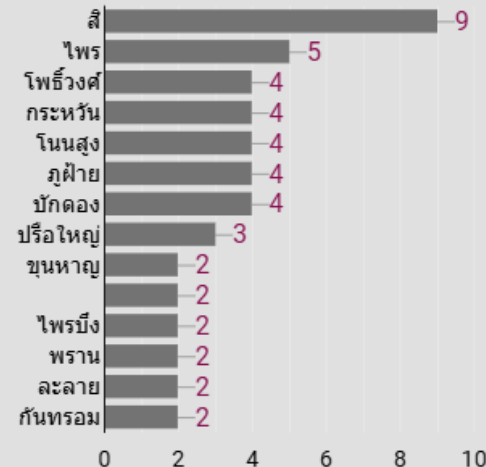
## จำนวนผู้เสียชีวิต



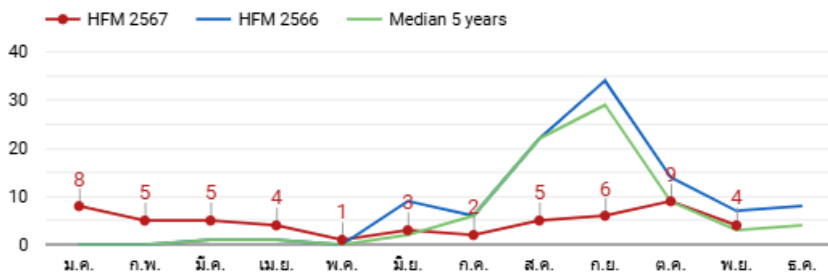
0 ราย



## ผู้ป่วยจำแนกรายตำบล



## สถานการณ์โรคมือ เท้า ปาก จำแนกรายเดือน เปรียบเทียบ ปีพ.ศ. 2566-2567 และค่ามัธยฐานย้อนหลัง 5 ปี



สถานะผู้ป่วย	จำนวน
1. รักษาหาย	52

## หน่วยบริการรับผิดชอบ

พื้นที่รับผิดชอบ	จำนวน
1. null	41
2. PCC สี	3
3. นอกเขต	2
4. รพ.สต.โพธิ์น้อย	2
5. รพ.สต.ภูทอง	1



## ประกาศกรมควบคุมโรค

เรื่อง การป้องกันโรคและภัยสุขภาพที่เกิดในช่วงฤดูหนาวของประเทศไทย พ.ศ. ๒๕๖๗

ด้วยขณะนี้ประเทศไทยเข้าสู่ฤดูหนาว ทำให้สภาพอากาศมีการเปลี่ยนแปลง บางพื้นที่อาจมีอากาศหนาวเย็นจัด อุณหภูมิลดลงอย่างต่อเนื่อง โดยเฉพาะจังหวัดในแถบพื้นที่ภาคเหนือ ภาคตะวันออกเฉียงเหนือ และภาคกลางในบางจังหวัด รวมถึงในพื้นที่ที่มีภูเขาสูงและป่าไม้ล้อมรอบ ซึ่งเป็นที่อยู่อาศัยของประชาชน และเป็นสถานที่ท่องเที่ยวที่ต้องรองรับนักท่องเที่ยวที่เพิ่มมากขึ้นในช่วงวันหยุด ซึ่งอาจส่งผลกระทบต่อสุขภาพ และเพิ่มแนวโน้มความเจ็บป่วยด้วยโรคและภัยสุขภาพในช่วงฤดูหนาว

การเปลี่ยนแปลงของสภาพอากาศเป็นสาเหตุที่ทำให้เกิดโรคติดต่อและภัยสุขภาพ กรมควบคุมโรค ในฐานะหน่วยงานที่มีบทบาทภารกิจเกี่ยวกับการเฝ้าระวัง ป้องกัน ควบคุมโรคและภัยคุกคามทางสุขภาพ มีความห่วงใยในสุขภาพของประชาชน จึงขอให้ประชาชนหมั่นดูแลสุขภาพให้อบอุ่น และแข็งแรงอยู่เสมอ เพื่อลดโอกาสที่จะเจ็บป่วยจากโรคและภัยสุขภาพ ดังนี้

๑. โรคติดต่อทางระบบหายใจ ได้แก่
  - ๑.๑ โรคไข้หวัดใหญ่
  - ๑.๒ โรคปอดอักเสบ
  - ๑.๓ โรคติดเชื้อไวรัสโคโรนา 2019
๒. โรคติดต่อทางเดินอาหารและน้ำ ได้แก่
  - ๒.๑ โรคอุจจาระร่วงเฉียบพลัน
๓. โรคติดต่อนำโดยแมลง ได้แก่
  - ๓.๑ โรคไข้มาลาเรีย
  - ๓.๒ โรคสครับไทฟัส
๔. ภัยสุขภาพ ได้แก่
  - ๔.๑ การเสียชีวิตที่เกี่ยวข้องเนื่องจากภาวะอากาศหนาว

รายละเอียดของโรคติดต่อและภัยสุขภาพปรากฏตามเอกสารแนบท้ายประกาศนี้

จึงประกาศให้ทราบโดยทั่วกัน

ประกาศ ณ วันที่ ๓๐ ตุลาคม พ.ศ. ๒๕๖๗

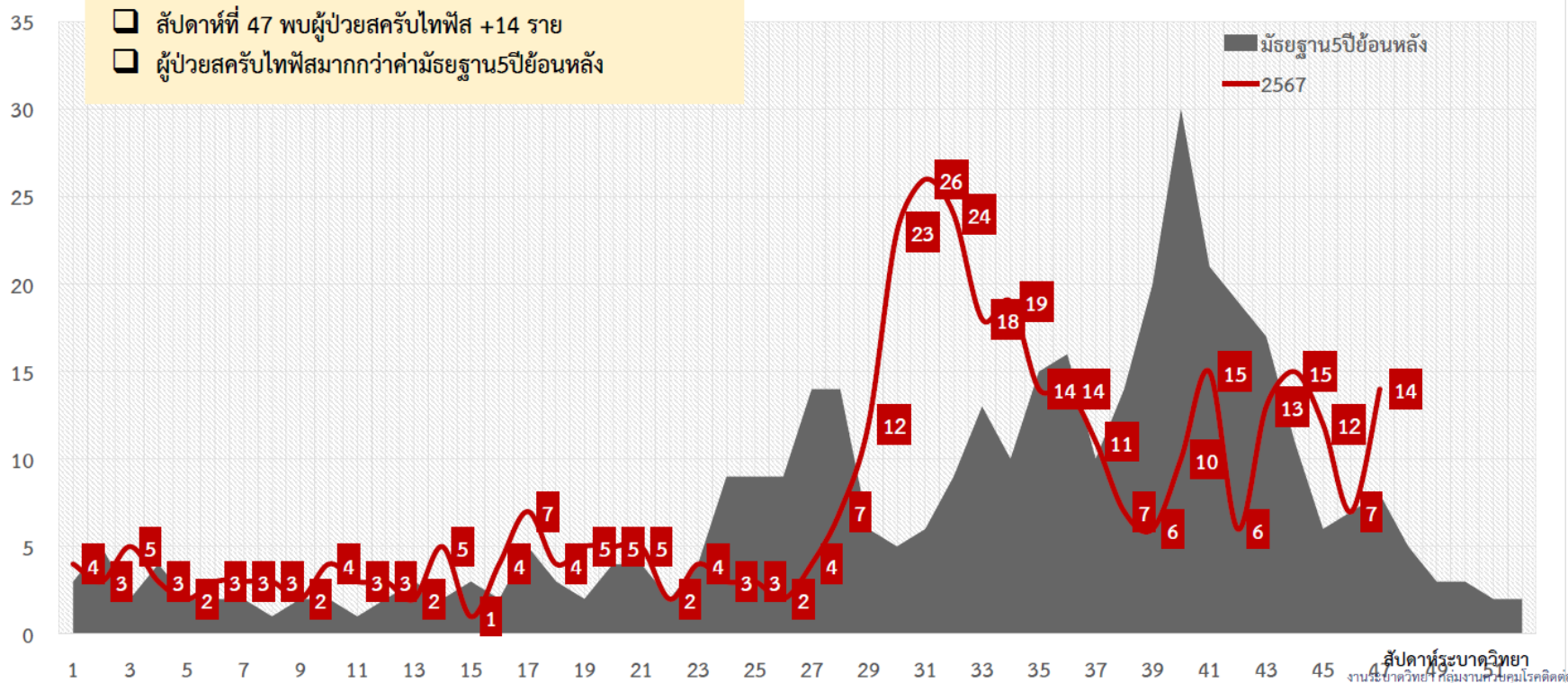
(นายภาณุมาศ ญาณเวทย์สกุล)  
อธิบดีกรมควบคุมโรค

# สถานการณ์โรคสครับไทฟัส Scrub typhus

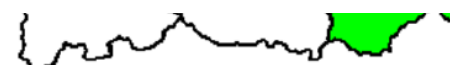
## จำนวนผู้ป่วยสครับไทฟัสจังหวัดศรีสะเกษ แยกตามสัปดาห์ทางระบาดวิทยา ปี 2567 (ข้อมูลจาก รง.506 ระหว่างวันที่ 1 มกราคม – 2 ธันวาคม 2567)

กอ (1 ม.ค. – 28 ต.ค.67)

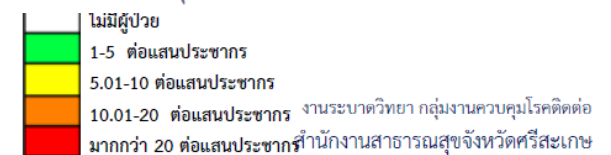
อัตราป่วย/แสนประชากร
87.08
80.78
76.63
44.31
37.12
30.39
23.28
16.64
14.6
14.52
13.51
12.68
11.24
9.56
8.43
8.03
7.64
7.61
5.56
5.46
3.77
2.37
21.10



เดือนกันยายน (1 – 30 กันยายน 2567)



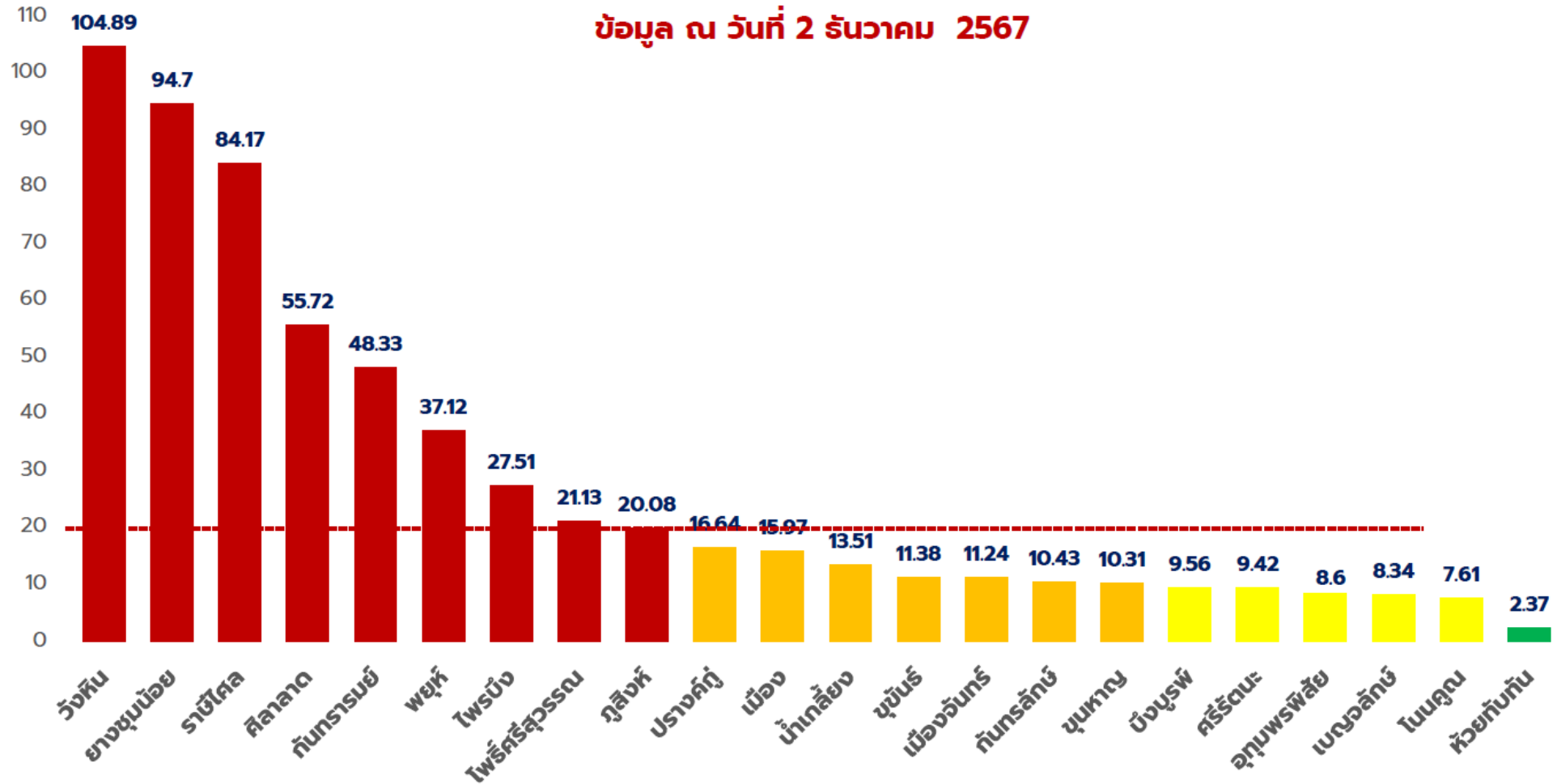
เดือนตุลาคม (1 – 28 ตุลาคม 2567)





# อัตราป่วยสครับไทป์สจังหวัดศรีสะเกษ แยกรายอำเภอ (ระหว่างวันที่ 1 มกราคม – 2 ธันวาคม 2567)

ข้อมูล ณ วันที่ 2 ธันวาคม 2567





ประเด็นข้อเสนอในการเฝ้าระวัง และมาตรการควบคุมโรค



# โรคสครับไทฟัส

## Scrub typhus

โรคสครับไทฟัส หรือ โรคไขกระดูกผุใหญ่



เกิดจากเชื้อแบคทีเรียในกลุ่มริกเก็ตเซีย (Rickettsia) มีสัตว์ฟันแทะเป็นสัตว์รังโรค เช่น หนู กระแต กระจ๊อน เป็นต้น พาหะนำโรค คือ **ไร้อ่อน (Chiggers Mites)** สามารถติดต่อ มาสู่คนได้ โดยการถูกไร้อ่อนที่มีเชื้อกัด พบได้ทุกฤดูโดยเฉพาะ ช่วงฤดูฝนจนถึงต้นฤดูหนาว และพบมากในพื้นที่เกษตรกรรม

### อาการของโรคสครับไทฟัส



ไข้สูง



ปวดศีรษะ



ปวดเมื่อยกล้ามเนื้อ



ตาแดง



มีผื่นบนแดงระเจ็ด (Maculopapular rash)



ดื่มน้ำเหลืองใต้ (โดยเฉพาะบริเวณที่อยู่ใกล้แผลที่ถูกไร้อ่อนกัด)

อาการลักษณะเฉพาะของโรค  
**แผลลักษณะคล้ายถูกบุหรี่ (Eschar)**



### การป้องกัน



หลีกเลี่ยงการเข้าไปในพื้นที่เสี่ยง เช่น บ้างละมား พื้นที่เกษตรใกล้ป่า เป็นต้น



เมื่อเข้าไปในพื้นที่เสี่ยง ควรสวมเสื้อผ้าให้มิดชิด ใช้สารไล่แมลงทาหรือฉีดพ่น ทั้งบนตัวหนังและเสื้อผ้า



เมื่อออกจากพื้นที่เสี่ยง ให้อาบน้ำทำความสะอาดร่างกาย และนำเสื้อผ้าซักทำความสะอาดทันที



รู้ทันโรคแมลง

9 ต.ค. 67



งานระบาดวิทยา กลุ่มงานควบคุมโรคติดต่อ  
สำนักงานสาธารณสุขจังหวัดศรีสะเกษ



# ประเด็นข้อเสนอในการเฝ้าระวัง และมาตรการควบคุมโรค

## โรคและภัยสุขภาพ

ที่ต้องเฝ้าระวังช่วงฤดูหนาว 2567

### โรคติดต่อระบบทางเดินหายใจ

- \* ไข้หวัดใหญ่
- \* ปอดอักเสบ
- \* โควิด 19

### โรคติดต่อระบบทางเดินอาหารและน้ำ

- \* อุจจาระร่วงเฉียบพลัน

### โรคติดต่อนำโดยแมลง

- \* ไข้มาลาเรีย
- \* ไข้รากสาดใหญ่/สครับไทฟัส

### ภัยสุขภาพ

การเสียชีวิตที่เกี่ยวข้องจากภาวะอากาศหนาว

Cold-Weather related Deaths Surveillance Report  
(ปี พ.ศ. 2566 พบ 1 ราย จากจังหวัดแม่ฮ่องสอน)

DDC ddc.moph.go.th/doe กระทรวงสาธารณสุข กรมควบคุมโรค สายด่วน 1422 โทรฟรี 1-5 พฤษภาคม 2567

## 3 โรคติดต่อทางระบบหายใจที่มาพร้อมกัน ฤดูหนาว

- 1 ไข้หวัดใหญ่ Influenza
- 2 โรคปอดอักเสบ Pneumonia
- 3 โรคติดเชื้อไวรัสโคโรนา 2019 COVID-19

### วิธีป้องกันโรคติดต่อทางระบบหายใจ

#### ควร

- ล้างมือบ่อย ๆ ด้วยสบู่และน้ำหรือแอลกอฮอล์เจลล้างมือ
- สวมหน้ากากอนามัย
- ผู้มีประวัติเสี่ยงหรือสงสัยป่วยเป็นโควิด 19 สามารถตรวจ ATK ที่บ้านด้วยตนเอง
- เมื่อมีอาการไข้ ไอ มีน้ำมูก เจ็บคอ มีเสมหะ ปวดศีรษะ ควรหยุดเรียน หยุดงาน จนกว่าจะหายเป็นปกติ

#### หลีกเลี่ยง

- สถานที่แออัด
- การใช้ สิ่งของส่วนตัว ร่วมกับผู้อื่น

กรมควบคุมโรคห่วงใย อยากเห็นคนไทยมีสุขภาพดี  
ข้อมูล ณ วันที่ : 5 พฤศจิกายน 2567 ที่มา : กองระบาดวิทยา กรมควบคุมโรค




สายด่วน 1422



นับตั้งแต่ 1 พฤศจิกายน 2564 – 3 ธันวาคม 2564  
โรคที่ต้องเฝ้าระวังทางระบาดวิทยา 10 อันดับแรก

ลำดับที่	DIS	NDIS	จำนวนผู้ป่วย	อัตราป่วย/แสนประชากร
1	02	Diarrhoea	115	7.79
2	03	Food Poisoning	87	5.89
3	18	Pyrexia	81	5.49
4	31	Pneumonia	69	4.67
5	15	Influenza	38	2.57
6	14	H.conjunctivitis	35	2.37
7	37	S.T.D.,total(37-41,79-81,88-89)	16	1.08
8	43	Leptospirosis	14	0.95
9	37	Syphilis	13	0.88
10	17	Chickenpox	7	0.47
11	72	Melioidosis	5	0.34

แบบฟอร์มการขอเผยแพร่ข้อมูลผ่านเว็บไซต์ของหน่วยงานในราชการบริหารส่วนกลาง  
สำนักงานปลัดกระทรวงสาธารณสุข  
ตามประกาศสำนักงานปลัดกระทรวงสาธารณสุข  
เรื่อง แนวทางการเผยแพร่ข้อมูลต่อสาธารณะผ่านเว็บไซต์ของหน่วยงาน พ.ศ.๒๕๖๘  
สำหรับหน่วยงานในราชการบริหารส่วนกลางสำนักงานปลัดกระทรวงสาธารณสุข

แบบฟอร์มการขอเผยแพร่ข้อมูลผ่านเว็บไซต์ของหน่วยงานในสังกัดสำนักงานปลัดกระทรวงสาธารณสุข	
<p>ชื่อหน่วยงาน : โรงพยาบาลขุนหาญ วัน/เดือน/ปี : ๒๓ ธันวาคม ๒๕๖๗ หัวข้อ : เรื่อง หน่วยงานมีการเปิดเผยข้อมูลข่าวสารที่เป็นปัจจุบัน รายละเอียดข้อมูล (โดยสรุปหรือเอกสารแนบ) ๑. ข้อมูลพื้นฐานที่เป็นปัจจุบัน ประกอบด้วย ๑.๑ ข้อมูลผู้บริหาร แสดงรายนามของผู้บริหารของหน่วยงาน ประกอบด้วย (๑) รูปถ่าย (๒) ชื่อ-นามสกุล (๓) ตำแหน่ง และ (๔) หมายเลขโทรศัพท์ (ต้องมีครบทั้ง ๔ รายการ) ๑.๒ นโยบายของผู้บริหาร ๑.๓ โครงสร้างหน่วยงาน ๑.๔ หน้าที่และอำนาจของหน่วยงานตามกฎหมายจัดตั้ง หรือกฎหมายอื่นที่เกี่ยวข้อง ๑.๕ กฎหมายที่เกี่ยวข้องกับการดำเนินงาน หรือการปฏิบัติงานของหน่วยงาน ๑.๖ ข่าวประชาสัมพันธ์ ที่แสดงข้อมูลข่าวสารเกี่ยวกับการดำเนินงานตามหน้าที่และอำนาจและภารกิจของหน่วยงาน และเป็นข้อมูลข่าวสารที่เกิดขึ้นในปีงบประมาณ พ.ศ. ๒๕๖๗ ๑.๗ ข้อมูลการติดต่อหน่วยงาน ประกอบด้วย (๑) ที่อยู่หน่วยงาน (๒) หมายเลขโทรศัพท์ของหน่วยงาน (๓) หมายเลขโทรสารของหน่วยงาน (๔) ที่อยู่ไปรษณีย์อิเล็กทรอนิกส์ของหน่วยงาน และ (๕) แผนที่ที่ตั้งหน่วยงาน (ต้องมีครบทั้ง ๕ รายการ) ๑.๘ ช่องทางการรับฟังความคิดเห็นที่บุคคลภายนอกสามารถแสดงความคิดเห็นต่อการดำเนินงานตามหน้าที่และอำนาจและตามภารกิจของหน่วยงาน Link ภายนอก : <a href="http://www.khunhanhos.go.th">http://www.khunhanhos.go.th</a> หมายเหตุ :</p>	
<p>ผู้รับผิดชอบการให้ข้อมูล  (นายเดช ฝิวอ่อน) ตำแหน่ง เกษัตริ์ชำนาญการพิเศษ วันที่ ๒๓ ธันวาคม ๒๕๖๗</p>	<p>ผู้อนุมัติรับรอง  (นางสาวรัชฎาพร รุญเจริญ) ตำแหน่ง ผู้อำนวยการโรงพยาบาลขุนหาญ วันที่ ๒๓ ธันวาคม ๒๕๖๗</p>
<p>ผู้รับผิดชอบการนำข้อมูลขึ้นเผยแพร่  (นายณัฐพล นามวัน) ตำแหน่ง นักวิชาการคอมพิวเตอร์ปฏิบัติการ วันที่ ๒๓ ธันวาคม ๒๕๖๗</p>	

“ อັดลัษณ์ของหน่วยงาน ชื่อลัษณ์ รับมิดชอบ มิน้ำใจ ”